

ЗВЕЗДАНО НАСЛЕЂЕ: ОЧУВАЊЕ ПАРКА И ВЕГЕТАЦИЈЕ У ОКВИРУ КОМПЛЕКСА АСТРОНОМСКЕ ОПСЕРВАТОРИЈЕ

ВОЈИСЛАВА ПРОТИЋ-БЕНИШЕК¹ и СОФИЈА ЧОЛАКОВИЋ²

E-mail: ¹vprotic@aob.rs; vojislava5397@gmail.com
²colakovic.sofija@gmail.com

Резиме: У овом раду дата је компарација постојећег стања парка и вегетације са иницијалним и планираним стањем засада и вегетације у ширем смислу на простору Астрономске опсерваторије и на простору Астрономске опсерваторије на Великом Врачару (сада Звездара).

Суштина овог рада је у систематизацији истраживања дизајна парковског простора који окружује објекте Астрономске опсерваторије. Размотрени су елементи пејзажно-архитектонског уређења, као дела архитектонско-урбанистичког решења, подизање и неговање зелених површина, а и њихово касније одржавање, приликом просторног проширења комплекса Астрономске опсерваторије. Анализира се допринос пројектованих зелених површина комплексности пројекта. Дело Јана Дубовија је једно од првих и најзначајнијих реализованих урбанистичко-архитектонских решења чији је карактер у потпуности обликовао модерни архитектонски приступ почетком двадесетог века у Европи. С друге стране елементи парковског и партерног уређења припадају претходној епохи архитектонске мисли, академском геометријском стилу правилних форми. Истраживање корелације ова два различита архитектонска приступа је у току и биће предмет посебног рада.

Кључне речи: комплекс Астрономске опсерваторије, културно наслеђе, пејзажна архитектура

Два визионара, оснивач Астрономске опсерваторије у Београду, професор Велике школе, и први управник Астрономске и метеоролошке опсерваторије Милан Недељковић, а касније академик, професор Универзитета и следећи управник Астрономске опсерваторије, Војислав В. Мишковић су најзаслужнији ктитори Астрономске опсерваторије.



Милан Недељковић (1892-1976) .

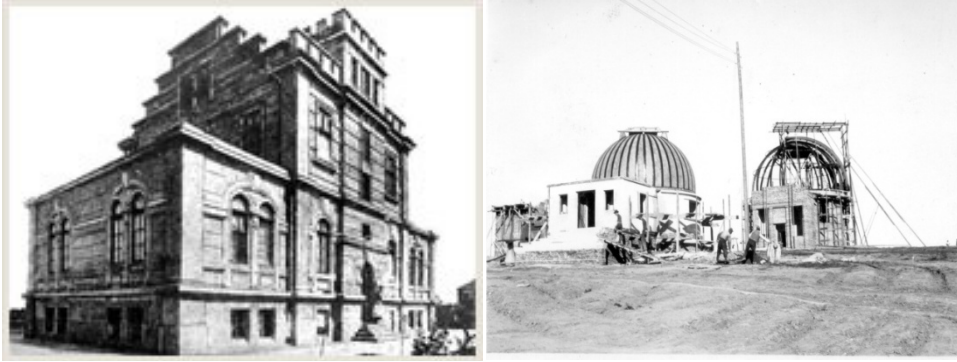


Војислав В. Мишковић(1892-1976).

Нама, а и свим генерацијама које су касније стигле, поставили су тежак задатак очувања националне баштине у области науке каква је астрономија и културног наслеђа архитектонских здања у оквиру комплекса Астрономске опсерваторије. Ови заљубљеници у астрономију, у циљу развоја српске науке, су на јединствен начин утицали на рађање правца модерне архитектуре у Србији. Уз велико залагње ове двојице, током година изградње Опсерваторије истицала се велика жеља да се испрате светски трендови и у науци и у култури.

Данас, поред тога што се истовремено истичу научне и историјске вредности, комплекс Астрономске опсерваторије представља симбол једног времена када је Србија, са великим ентузијазмом, ишла у корак са европским и светским актуелним дешавањима у културном и научном смислу, истовремено пратећи социјални и економски развој у окружењу.

Процес изградње тече у интервалу од скоро пола века. (од прве зграде Опсерваторије на Западном Врачару, у Карађорђевој парку, до изградње комплекса Астрономске опсерваторије) скоро пола века касније на Звездари:



Опсерваторија на Западном Врчару. Изградња нове Опсерваторије на Великом Врчару.

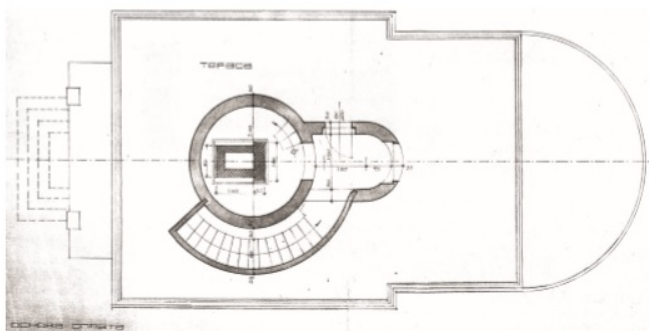


Изградња нове Опсерваторије на Великом Врчару.

Политичке, културне и економске прилике у времену нагле урбанизације и европеизације Београда и Србије, уз несебично залагање Милана Неделковића и Војислава В. Мишковића, резултирају изградњом “*првог споменика модерне архитектуре код нас*” (архитекта Којић Бранислав, савременик и колега архитекте Јана Дубовија). По угледу на најмодерније опсерваторије тога времена, донета је одлука да на пројекту ради угледни чешки архитекта Јан Дубови (1892 - 1969), један од оснивача Групе архитеката модерног правца (ГАМП). Јан Дубови је тада био на позицији шефа Одсека за разраду генералног плана Општине београдске и јавни и стручни заговорник савремених принципа у архитектури.

О значају овог дела и за самог Јана Дубовија, као и озбиљности са којом је он приступио изради урбанистичко–архитектонског решења комплекса, говори чињеница да му је реализација овог решења, поред бројних признања, донела и титулу доктора техничких наука.

Карактер овог дела Јана Дубовија условљен је специфичношћу намене објеката и целокупног простора са једне стране, а са друге, узлет носи у себи модерне архитектонске мисли који је у потпуности одговорио посебним функционалним захтевима изградње Опсерваторије.



Архитекта Јан Дубови . Један од примера пројеката Опсерваторије из колекције Ј. Дубовија.



Млада шума и обриси младих засада унутар и око комплекса Опсерваторије(1934) у доба завршних радова .

Суштину концепта приказује слободна урбанистичко-архитекстонска шема и диспозиција савремено пројектованих објеката специфичне намене логички повезаних комуникацијским везама на простору који је, претпоставља се, замишљен и као угледни јавни парк.

На површини од 4.5 ха распоређено је девет објеката намењених смештају прецизних астрономских инструмената и пратећим садржајима, који су функционално повезани стазама без строге академске форме. Ови објекти су окружени зеленим површинама, и иако су слободно распоређени, издваја

се специфичан услов: оса симетрије павиљона Малог Меридијанског круга налази се тачно у меридијану Београда.

Овакав податак наговештава могућност, да се детаљнијим истраживањем пројектне документације, може доћи до још интересантнијих података о читавој идеји и архитектносном приступу и методама.

У једној од публикација Астрономске опсерваторије, документован је и званични захтев Трочлане комисије за подизање Астрономске опсерваторије Ректору Универзитета: *"Мишљења смо да се Председништво може извести да се само по себи разуме да ће и Астрономска Опсерваторија Универзитета у Београду – своје земљиште уредити као парк, који ће преко дана бити отворен за публику у границама уредбе и времена прописаних за јавне паркове"* (Публикације Астрономске Опсерваторије у Београду, Св. 77; Милорад Ђокић).

У прилог овој идеји говоре и подаци о наменском подизању вештачке шуме (заштитни појас), која окружује комплекс Астрономске опсерваторије, стварајући посебне микроклиматске услове на овом простору. Сама околина Опсерваторије може се сагледати кроз природност амбијента, где се заправо губи перцепција о близини градског језгра.

Елементи парковског уређења зелених површина у оквиру комплекса, који је већ плански окружен шумом, подсећају нас на један визионарски приступ где је пројектант могао да предвиди како ће комплекс изгледати и какав амбијентални утисак ће остављати након одређеног броја година, када одабране биљне културе достигну старост, величину и форму. На основу поменуте чињенице подизања вештачке шуме, јавља се идеја да се приликом тадашње изградње Астрономске опсерваторије унапред размишљало о неизбежном ширењу градског језгра као и његовом утицају на микроклиматске услове самог комплекса.

Гледано из угла потенцијалних корисника јавног парка, сликама његових пејзажа припадају и фасаде зграда, у модернистичком духу, пружајући изузетну динамику правилним геометријским формама уређених партера. Наиме, рељефи који се налазе изнад улаза на три посматрачка павиљона, имају одлике раног модернизма, при чему преовлађује академски приступ. Овај мост између стилова, старог и новог, екстеријера и ентеријера употпуњује композицију целине читавог комплекса, стратешки ублажавајући контраст и могући утисак нагле промене. Све рељефе радио је архитекта, сликар и скулптор Бранко Крстић (1902-1978).

У зони партерног уређења, испред Управне зграде, са највећим диверзитетом биљних култура и планираног засада, уочава се централна пешачка стаза која се пружа од кружног базена са водоскоком, постављеног испред самог улаза у објекат. Ова пешачка стаза дели зелену површину на две парковске зоне, различите величине, али са доследно правилном диспозицијом садње пажљиво изабраних биљних врста. Правoliniјску путању ове стазе прате дрвореди дивљег кестена (*Aesculus hippocastanum*),

паралелно позиционираних са обе стране ивичњака и то на једнакој дистанци.





Да су иницијално пројектовани дрвореди достигли пуну зрелост и форму у пројектом одређеном бројном стању, данас би својим изгледом још више истицали монументалност простора.

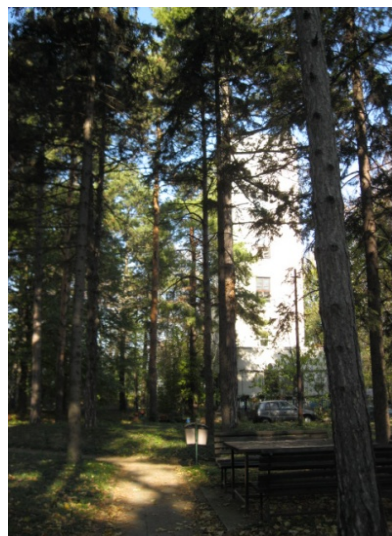
Насупрот почетним намерама да се засадом и зеленилом у будућности допринесе естетици комплекса Астрономске опсерваторије, преостала стабла тује (*Thuja occidentalis*), иако још увек добре здравствене форме, не могу више да испрате пројектантску намеру формирања једне хладом заштићене алеје.



Алеја туја 1932 године и данас (на обе слике).

Пешачке стазе које са више страна воде до павиљона Великог рефрактора, као и до павиљона Малог меридијанског круга, а пружају се паралелно са источном и западном фасадом павиљона Малог меридијанског круга, такође су замишљене да буду у хладу белих борова, где се ови дрвореди простиру кроз једну од зона самониклих врста једном, а другом половином кроз зону партерног уређења око павиљона Великог рефрактора

и павиљона Малог рефрактора. Иако је местимично изгубљен ритам на обе стазе, стабла су и данас у доброј естетској форми, а њихова присутност, у најбољем еколошком и визуелном смислу, утиче на амбијент у овом делу комплекса.



На простору између павиљона Великог Рефрактора и павиљона Малог Рефрактора, бодљиве смрче, позантије као сребрне смрче (*Picea pungens* Engelm.) наговештавају форму некада пажљиво одабраног дрвореда. На основу позиције њиховог засада у комплексу, њиховог атрактивног изгледа и форме, може се закључити да су засађене са идејом да још више истакну значај објеката које окружују. Постојеће стање указује на неколико уклоњених стабала, што је као последицу, оставило потпуно неправилан и нелогичан распоред.



У једној од зона самониклих дендролошких врста, које се не одликују елементима планираног хортикултурног уређења, јасно се истиче дрворед од 8 дивљих кестенова. На основу старости ових биљних култура може се закључити да је дрворед сађен у време изградње, а на основу једнаких

дистанци између стабала, да је био предвиђен Пројектом. Протеже се дуж стазе која води од павиљона Великог рефрактора до павиљона са Zeiss Астрографа.



Анализом и систематизацијом поменутих описаних фрагмената оригиналног урбанистичко-архитектонског решења, уз сачувану историјску и фото документацију, праћеном појединим писаним документима о тада најмодернијој посматрачкој опреми и астрономским инструментима, цео подухват је храбро ишао у корак са тадашњим светским лидерима ове науке, правећи експанзију у два правца: изградња професионалне научне институције у време када наша земља стреми ка научном и културном прогресу, и примена модерне архитектуре, која слушајући строге захтеве функционалности, задржава слободу и једноставност концепта.

Примарна идеја о читавом комплексу као целини неодрживо подсећа на тадашње, а поједине и данас водеће светске опсерваторије као што су Пулковска, Париска, Краљевска опсерваторија у Гриничу, Бечка опсерваторија, итд.

Да су политичке и економске прилике дозволиле, и да ентузијазам оснивача Астрономске опсерваторије није прескочио читаве генерације; да је одржавана пројектована парковска форма, данас, скоро један век касније,

имали бисмо јавни парк који би својом лепотом и традицијом у најмању руку парирао парковима горенаведених научних институција.

Трагајући за писаним документима о пројектовању простора Астрономске опсерваторије као јавног парка истакла се једна необична веза у научном и културном смислу. Оснивач Опсерваторије, Милан Недељковић је као стипендиста српске владе, а по препоруци Јосифа Панчића, своје школовање наставио у Француској. Након пет успешних година проведених у Паризу, на престижном универзитету Сорбони, враћа се у Србију где својим залагањем успева да добије средства за оснивање прве Астрономске и метеоролошке опсерваторије. Затим, следећи ученик француске школе, академик и професор Војислав В. Мишковић, своје ратом прекинуте студије завршава у Француској где је 1924. године и одбранио докторску тезу *Etudes de Statistique Stellarie*. Он се као и његов претходник, враћа у Србију где је 1925. изабаран за професора практичне астрономије на Катедри за астрономију београдског Универзитета. Истовремено је изабран и за управника Астрономске опсерваторије у изградњи. Читав свој живот посветио је Астрономској опсерваторији и развоју астрономске науке у Србији.

Дакле, обојица оснивача, поред образовања, са собом доносе и део француске културе која је уткана у цео подухват оснивања и подизања Астрономске опсерваторије.

Као што је већ поменуто јавни парк Астрономске опсерваторије несумњиво садржи елементе пејзажног пројектовања који рефлектује француски стил вртног дизајна популарног у свету до половине XVIII века. С тим у вези, један од највећих промотера пејзажне архитектуре и мецена вртне уметности, краљ Луј XIV (познат по изградњи Версаја где је чувени Ле Нотр у потпуности изразио своју креативност и умеће као пејзажни архитекта), је у великој мери пружио подршку изградњи Париске опсерваторије 1667 године.

Нема сумње да је Луј XIV као велики поштовалац пејзажне архитектуре и при изградњи Париске опсерваторије оставио печат свог времена и специфични стил, јер и данас можемо да се дивимо импозантном парку Опсерваторије.

На овом месту треба истаћи да је простор београдске Опсерваторије посебно био обогаћен засадима цветних култура које су већ увелико красиле ботаничку башту *Јевремовац*. Ту је свакако велику улогу одиграла блиска сарадња тадашњег управника Ботаничке баште, Недељка Кошанина и управника нове Астрономске опсерваторије, професора Мишковића.

Из приватних фото – архива, само се наслућују поједине декоративне врсте, а садашње стање задржава тек понешто из ранијих времена.

Приликом снимања постојећег стања вегетације у оквиру комплекса Астрономске опсерваторије, за потребе пројекта *Музеја астрономије*, детерминисано је само неколико врста из њеног почетног периода:

Iris albertii, Перуника

Перунике су красиле рубове нивелисаних шкарпи, примарно равномерно распоређене, а касније слободнијом формом.



Forsythia suspensa, Форзиција

Није сигурно да је била део пројектованог засада, али и приликом снимања постојећег стања, истиче се у неколико стратешких позиција.



Paeonia lactiflora, Божур

Увидом у приватну архиву фотографија, из времена настанка нове Опсерваторије, наслућени су засади ове декоративне врсте на самом партеру испред Управне зграде...



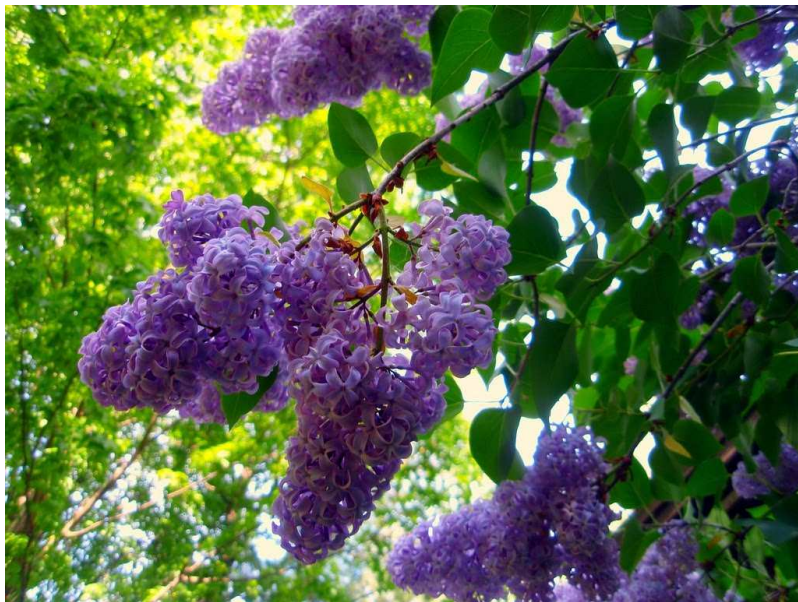
Jasminum officinale, Јасмин

Краси рубове шкарпе која се налази са западне стране пављона Малог меридијанског круга.



Syringa vulgaris, Јоргован

И данас ти јорговани шире свој мирис југозападно од Управне зграде.



Cercis siliquastrum, Јудино дрво,

Испред павиљона Малог меридијанског круга, од оснивања Опсерваторије на Звездари, десетак стабала ове декоративне дендролошке врсте.



Rosa setigera, Ружа пењачица
Данас, ружа више нема...



...Ако после ове књиге неко у Београду буде размишљао о парку око Опсерваторије, нека засади коју ружу у знак сећања на лепу, образовану, богату и добру госпођу Томанију Недељковић. Можда управо њој треба да захвалимо што је Београд добио Опсерваторију и велики астрономски рефрактор који се још увек налази у Астрономској опсерваторији на Звездари.

Преузето из монографије Љерке Опре ДЕВЕТ ХРАСТОВА записи о историји српске метеорологије, Београд 1998,

Литература

- ***: 2010, *Астрономска опсерваторија*, Завод за заштиту споменика културе града Београда, Београд.
- Милашиновић Марић Мирјана: 2001, *Архитекта Јан Дубови*, Београд.
- Опра Љерка: 1998, *Девет храстова, записи о историји српске метеорологије*, Београд.
- Радованац Милан: 2010, *Астрономска Опсерваторија у Београду од 1956. до 1975*, Публикације Астрономске опсерваторије у Београду, Св. 87.
- Радованац Милан: 2014, *Астрономска Опсерваторија у Београду од 1924. до 1955*, Публикације Астрономске опсерваторије у Београду, Св. 93.

Породична колекција фотографија породице Протић-Бенишек
<https://www.landscape-portal.org/>

Овај рад је био припремљен за четвороброј ВАСИОНЕ, часописа за астрономију за 2012. годину, посвећене 125. годишњици Астрономске опсерваторије. Нажалост те године ВАСИОНА је престала да излази.

**STARRY HERITAGE:
PARC AND VEGETATION CONSERVATION WITHIN THE COMPLEX
OF ASTRONOMICAL OBSERVATORY**

This paper presents the comparison of the existing and designed state of the park and vegetation in the complex of Astronomical Observatory in Belgrade. The essence of this paper lies in systematization and research of initial design of Observatory's park space; green areas impact on complexity of architectural solution analysis and study of correlation of two different architectural approaches: Modern architecture and academic architectural style.

Key words: Complex of Astronomical Observatory, cultural heritage, landscape architecture