

УСЛОВЉЕНОСТ ОРИЈЕНТАЦИЈЕ РИМСКИХ ЦАРСКИХ ПАЛАТА У ТИМОКУ, ХРАМОВА И КОНСЕКРАТИВНИХ ОБЈЕКТА ПРЕМА СУНЦУ

ЖИВОЈИН Р. АНДРЕЈИЋ¹

*Центар за митолошке студије Србије
Рача – Крагујевац*

Апстракт: Чини се покушај да се открију правила оријентације у простору према сунцу и у складу са тим календарско-астрономских законитости које су биле нераскидиво уткане у лаичко-државну историју а потом се врши дешифровање ових законитости, магички скривених у архитектонским структурама царских палата у Тимоку и читање календарских дата, историјске хронологије, времена сакрализације и грађења храмова.

Кључне речи: Трибали, Тимахи, Тимок, римски цареви, Галерије, Лициније, Даја, Ромулиана – Гамзиград, Шаркамен

За укупно разумевање особености, симболике, пројектовања и изградње утврђених палата римских царева доба прве и друге тетрархије у Гамзиграду и Шаркамену на простору Тимока, код Зајечара и код Неготина, треба имати у виду више фактора: религија бога Сунца римског царства, владарске империјалне идеологије, римске традиције о вршењу фондације и консекрације градова и порекла императора који су их градили.

Један од најстаријих историчних народа јужно од Саве и Дунава су Трибали. Трибали се археолошки посведочују око 1.300. године пре н. е. а у изворима од VI века пре н. е. до IV века н. е. (Андрејић, 2000, стр. 9-14) На основу археолошких налаза они су у старије време захватили велики простор: читаво данашње српско Подунавље, источну Посавину и Срем, североисточну Босну, гоотово целокупан слив Велике, Западне и Јужне Мораве, јужног Баната, Олтеније у Румунији и северозападној Бугарској, све до реке Искер. На источном делу простора Трибала се од III века н. е. појављује племе Тимахи око реке Тимока. На овој реци су саграђене и два

¹ mitcentar@mts.rs

римска града: *Timacum Maior* i *Timacum Minus*. Тимок је део простора који је припадао Трибалима, тако да се може тврдити да су Тимахи део Трибала. (Исто, стр. 158) Судаћи према царским палатама које су саградили на простору Тимока овде су потекла три римска императора: Галерије, Лициније и Даја.

Тајна *Felix Romuliane* је археолошким радовима Драгослава Срејовића и његових сарадника по много чему решена, а одговором на питања: шта је Ромулијана и где су се налазили Ромулин и Галеријев маузолеј, успостављано је кроз владарску идеологију. Потребно је још једном што прецизније успоставити историјски миље и хронологију Галерија и свих релевантних личности које су управљале царством и утврдити суштину њихових међусобних односа, како владарских, тако, по највише, родбинских. На тај начин се долази до правог идејног механизма римског царства и његове идеологије успостављене системом власти тетрархија – четири цара.

* * *

Прича о римским царевицама ниског војничког, преторијанског порекла из подунавских земаља почела је од Септимија Севера /владао 193-211./ који је распустио ранији састав преторијанске гарде састављене од Италика. Важна промена у реформи војске се састојала и у томе што су добили право да живе у породици иако логорски живот није био укинут. Севера су наследили синови као савладари. Војници су прогласили и Макрина за цара иако је био ниског порекла, а потом четрнестогодишњег Басијана /218-222/, рођака жене Септимија Севера /унук њене сестре/. Басијан је свештеник бога Сунца чију веру покушава да заведе у Риму и зато је добио надимак Елагабал. Наследио га је четрнаестогодишњи брат од тетке под именом Александар Север /222-235/ при чему је власт била у рукама његове бабе Јулие Мезе и мајке Мамее. Први цар, најобичнији војник, син трачког сељака, био је Максимин Трачанин /235-238/. Извикани и свргавани од стране војске римски цареви су редовно убијани. Следе Гордијан и његов унук Гордијан III и Филип Арабљанин. Трупце су у Мезији прогласиле Деција /рођеног у околини Сирмијума/ који гине у Доњој Мезији у борби са Готима. Сменило се неколико царева да би се нешто дуже одржали као савладари Лициније Валеријан /253-260/ и његов син Лициније Галиен /253-268/. Пошто је Галиен убијен од завереника за цара је војска прогласила Клаудија Готског /268-270/ који је означио почетак владавине царева Илира. Као врховно божанство Сунце је заштитник Клаудија II и потоњих Флавијеваца. Њега је наследио брат Аурелијан /270-275/, син неке свештенице бога Сунца, први римски цар који се назвао господарем и богом. У Риму је подигао на Марсовом пољу храм непобедивом Сунцу. Обновљен је прастари обичај молитве рађању Сунца, 25. децембра, а недеља је проглашена за дан господњи - „дан сунца“. Само годину дана влада Тацит. На власт долази Илир Аурелије Проб /276-

282/ из Сирмијума кога убија војска. Следи Аурелие Кар који је у рату са Сарматима погинуо од грома, а потом су убијени његови синови Карин и Нумериан. Кар и његови синови су погинули на сумњив начин. Нумерианов таст Арие Апер је осумњичен за његово убиство, окован и изведен на суд где му је пресудио Диоклециан пробовши га мачем. На власт долази Валерие Аурелије Диоклециан. (Машкин, 1951, стр. 464-481)

Каже се да је **Диоклециан** био Далмат, рођен у обичној чатрљи око 243. године у Диоклитији – Доклеи, данашња Подгорица, а постоје и претпоставке да је рођен у Салони, данашњи Сплит, где је као император саградио палату и маузолеј у коме је сахрањен. Лактанције вели да је Илир и да је његов отац био ослобођени роб /писар/ сенатора Анулина. Оженио се Приском о чијем пореклу незнамо ништа. Са супругом Приском је имао само кћер Валерију. Валерија се удала за Галерија. (Андрејић, 2000, стр. 90-91) Тако произилази да им је и отац, вероватно по имену Диокле, био варварин са простора провинције Далмације. (Исто)

За **Максимијана Херкулија** се каже да је Трачанин пореклом из Сердике /Софије/, а писани извори говоре да је рођен у Сирмијуму, 245. године. Дакле, био је млађи две године од свог брата Диоклецијана. Био је префект Трибалие пре него што је постао цар 286. године /област јужно од Дунава, од реке Мораве до Искра, прозвана и Нова Дакија/. Описан је као човек надљудске снаге, суров и груб, сладострастан и похотан владар. Са „Сиријком“ Еутропијом је имао сина Максенција, кћери Теодору и Фаусту. Максенције се оженио Галеријевом ћерком, а Теодора је удата за његовог савладара Констанција Хлора од које је била легитимна грана његових потомака. (Исто, стр. 91-92)

Констанције Хлор води порекло по женској линији од цара Клаудија II Готског /рођен 214., владао 268-270/. За Клаудијевог унука Еутропија се каже да је пореклом из угледне велепоседничке дарданске породице са горњег Тимока. Констанције Хлор је, заправо, син дарданца Еутропија и Клаудије која је била ћерка Криспа, брата цара Клаудија II. Хлор је рођен око 260. године у околини Ниша који је био насељен у то време Трибалском и Дарданском мешавином. По Виктору, Хлоров отац је сељак из најзабаченијег дела царства. Ожењен је Јеленом /274/, пасторком царевом, по легенди крчмарицом, ниског рода. (Исто, стр. 93-94)

Гај Валерије **Галерије** Максимијан II је рођен у Новој Дакији, у Ромулиани. Ту је саградио палату у којој је живела његова мајка Ромула. Сматра се да је ниског порекла јер је имао надимак Арментар – Говедар, а његов род су били сељаци поред Дунава. Лактанције тврди да је Ромула била из Дакије и да је у време провале Карпа прешла преко Дунава у Нову Дакију. Ловрић каже да је и Галерије рођен у Дакији. По легенди је рођен тако што је његову мајку Ромулу под планином Ртањ силовао змај /гмза-гмаз/, а потом се она удала за пастира. По локалној легенди из новијег времена отац му се звао Гамза по коме место данас носи име /постоји и село Гамза код Видина/.

Чини се да је његов отац био преторијанац – драконофор – змајоносац и зато је његово рођење повезивано са змајем. Галерије је у првом браку био са женом из овог краја са којом је вероватно имао више деце.

Када је постао цезар Галерије се жени Диоклецијановом ћерком Валеријом са којом је имао кћер која је удата за Максенција, сина императора Максимијана Херкулија. Познат је и његов син Кандидијан, наводно рођен од наложнице, а може бити и од прве супруге. Галерије има сестру чији син, његов нећак, Максимин Даја по његовој вољи постаје цезар. Диоклецијан је Галерија усинио и прогласио за цара у Никомедији 1. марта 293. године поставши тако члан Јупитерове породице, син врховног бога. (Исто, стр. 95-96)

Максиминијан Даја, са изгледом варварина је заогрнут гримизним плаштом од стране Галерија, његовог ујака, 305. године, давши му и име Диокле. Даја је био необразован и сујеверан, спроводио је страховладу, женскоарош и пијанац. Некада је живео „на паши и у шуми, од простог војника поставши стражар, затим трибун и најзад цезар, прими Исток“. Његова мајка је била Галеријева ћерка из првог брака. Као царица мајка могла је бити сахрањена и деификована у Шаркамену. Сматра се да је рођен и сахрањен у Шаркамену. (Исто, стр. 95-96)

Лициније је, по неким изворима, рођен око 250. године као Дачанин. Други кажу да је рођен у /Новој/ Дакији око 263. године. У неким изворима се он и његови родитељи бележе као илирски сељаци и он није могао то порекло да прикрије. Диоклецијан га усваја као сина давши му име Валерије Лициниан Лициније тако да је његово право име остало непознато. Постоји претпоставка да је у Шаркамену сахрањена и посвећена његова царица-мајка Елпидија. По свему, Лициније има брата Сенеција и сестру Ликинију која је била удата за Константина Великог док је још био код Галерија као нека врста таоца. Лициније је имао прву супругу ниског порекла и са њом два сина и кћер Пенелопу, потоњу великомученици Ирину. Он се оженио Констанцијом, сестром Константина Великог по оцу, са којом је имао сина Лицинијана. (Исто, стр. 80-90, 96)

Константин Велики је једини син Констанција Хлора и Јелене за коју се незна да ли је била његова прва супруга или само конкубина. Константин се родио 28. фебруара 274, а по некима 280, односно 288. године. Одгајан је у војним логорима, детињство је провео на двору императора Диоклецијана, а младост код Галерија као нека врста таоца. Константин је са конкубином Минервином имао сина Криспа /убијен по наредби очевој, 326/, а потом се оженио Фаустом, ћерком Максиминијана Херкулија чија је поћерка Теодора била удата за његовог оца Хлора. Са Фаустом је имао синове Константина II, Констанција II и Констанса /убијен 350/, као и три кћери. Од 313. године је признао хришћанство као једну од вера царства, а свето крштење је примио тек на крају живота, 338. године, у 66. години живота. (Исто, стр. 96-97) Константин је увршћен међу богове, источна црква га је прогласила свецом, а западна „посудом праведности“.

Констанције Хлор је био син Дарданца Еутропија из богате породице са горњег Тимока. Максимијан Херкулије је био ожењен Еутропијом (наводно Сиријком). Произилази да су Еутропије и Еутропија брат и сестра. Сиријско порекло Еутропије се може повезати са становништвом око Равне код Књажевца која је основана приликом премештања из Сирије „*cohors I Tracum Syriaca*“ у I веку, а потом „*cohors II Aurelia Dardanorum*“, 169. године, када су на трибалском простору насељени Дарданци. (Петровић, Јовановић, 1997, стр. 18, 20) Потом Максимијан Херкулије удаје своје поћерке, прво Јелену, а потом Теодору, за Констанција Хлора. Иако већ орођени, Константин Велики се оженио Фаустом, најмлађом ћерком Максимијана Херкулија чији ће потомци владати Империјом кроз читав IV век истребивши физички наследнике Констанција Хлора и Теодоре и њиховог зета Лицинија!

Диоклецијановом ћерком, синовicom Херкулијевом, ће се оженити Галерије. Галеријева ћерка ће се удати за Максенција, Херкулијевог сина, а то значи да су Максенције и његова жена блиски рођаци. Сестра Галеријева је била мајка Максиминијана Даје, а једна дајина кћи је била заручена за Кандидијана, Галеријевог сина из првог брака.

Лициније се по други пут оженио Констанцијом, ћерком Констанција Хлора. Произилази да је Лициније био зет и Максимијану Херкулију. Уз то постоји, додуше, непоуздана тврдња да је Констанције Хлор био ожењен и са Ликинијом, сестром цара Лицинија!

Диоклецијан је удао своју кћер за Галерија и усинио га, Максиминијан је у исти однос ступио са Констанцијем Хлором, Максенције /син Херкулијев/ је Галеријев зет и посинак, Константин је Херкулијево зет, Лициније је зет Хлоров. Произилази да је тетрархија неговала женску династију полазећи од физиолошке чињенице да су жене те које дају и предају крв. Тиме се остварује „порфирородност“ којом се врши „калемљење“ једне породице на царство, а пре свега новорођенчету доноси знамен посвећености још од мајчине утробе. „Тако ме је Бог усвојио 'од утробе матере моје'“.

* * *

Личност цара и првосвештеника се сакрализује више него икад. Цар добија непропадљиву „божанску слику“. Политички идеал тетрархије озакоњује придошлицу, узурпатора /великог војсковођу/ који путем брака улази у породицу. Уствари, реч је о „магичком“ царству које се остварује сталним симболичким уклањањима претходника /убиство Галијена, Проба, Кар, Карин и Нумеријан, Диоклецијан убија Апера/ или развијањем мита о породици која води порекло од неког светог или божанског претка /Галерије рођен од смртне мајке Ромуле и бесмртног божанског Змаја/. Наслеђивање „магичког“ царства функционише на основу прекида власти претходника оружаним подвигом. Чак и када син наслеђује оца тај подвиг се дешава

након изрежираног убиства или родоскрвнућа. Идеални наследник је чешће зет, а не син. Када се актуелни владар опредељује за странца он га усваја или га путем брака уводи у породицу као што је то чинио Август, натеравши Тиберија да се разведе како би га ожено својом ћерком Јулијом.

Проглашавање за цара се врши изван бедема, а затим следи тријумфални улазак у град. Проглашење подразумева војни удар током кога је војсковођа „извикан“ од стране својих сабораца и војске. Уместо круне добија огрлицу „старешине логора“, бива обучен у комад пурпурне тканине, а прва обавеза је да подели новац „друговима по оружју“. Тиме се завршава крунисање у најужем смислу, а цар срећник иде ка палати поступним продирањем у срце града који је освећен простор и којим управљају установе. Наоружани цар је тако сејач, а мирољубиви град оличење жене. Следи улазак у храм где се сопственим рукама послужује са жртвеног стола и симболично озакоњује и титулу првосвештеника коју римски цареви носе још од Нуме Помпилија /753-672. године пре н. е./.

Нуми се приписује увођење ове титуле названих *pontifex maximus* у значењу „чувар моста“ или „градитељ моста“ по најсветијим жртвама које су се вршиле на прастаром римском дрвеном мосту преко реке Тибар. (Plutarh, 1988, стр. 118) Некада су те жртве биле људске, а потом је извршена суспституција тако да су весталке бацале са моста у реку рогозом оплетене лутке. Врховни свештеник је тумачио вољу богова и управљао светим обредима. Био је на челу свештеничког колегијума понтифекса. Од 14. године нове ере цар – првосвештеник је добио право њиховог предлагања. Заправо, од 12. године, Октавијан Август је као римски император постао и врховни првосвештеник чиме је повезао овоземљску и божанску власт *Divi filius - Divinus Imperator*. (Makijaveli, стр. 174-175; Romac, 1973, стр. 101) Једна од најважнијих улога понтифекса била је и старање о календару који су Римљани заснивали на месечевој години која је била краћа за 11 дана од сунчеве /354. дана/. Свештеници су утврђивали преступни месец сваке друге године и празник Терминалија. Томприликом је објављивано колико ће година бити дуга пошто је четворогодишњи циклус од 1465 дана био подељен на следећи начин: 355, 378, 355 и 377 дана. На тај начин је четворогодишњи период имао један дан више од четири сунчеве године, а та мањкавост календара се усклађивала искључивањем преступне године једном у осмогодишњем периоду. Календарски систем од десет месеци је приписиван Ромулу са почетком у марту месецу који је посвећен Марсу, богу рата – Марсу. У време Нуме уведени су јануар, у част Јануса – бога почетка и оличења света, старог и младог месеца /приказиван са четири лица-четири стране света/ и завршни месец у години фебруар, посвећен богу завршетка – Термину. Следећи реформатор календара, император и првосвештеник, био је Јулије Цезар. Од 1. јануара 44. године година има 365. дана. Понедељак је био дан Месеца, уторак Марса, среда Меркура, четвртак Јупитера, петак Венере, субота Сатурна и недеља Сунца. Посебан значај је имала субота – Сатурн, који је заправо Кронос – Време – повезана са

алегоријским значајем ушкопљења оца Урана – Неба. (Perown, 1986, стр. 35-49)

Врховни свештеници су били и сви императори тетрарси. У едикту о верској толеранцији, издатом од стране Галерија у Никомедији, 30. априла 311. године, јасно стоје њихове титуле: „Император Цезар Галерије Максимијан и непобедиви Август, врховни свештеник... отац отаџбине... и император Цезар Флавије Валерије Константин, побожни, срећни, непобедиви, Август, врховни свештеник... отац отаџбине...“. (Евсевије, *Црквена историја*, VII, Шкарић, 1984, стр. 140) Све до Теодосија, 379. године римски цареви су имали и звање понтифекса максимуса. Од Јустинијана је божански цар преобраћен у *Imperator Dei Gratie* – по милости Божјој, али са овлашћењем постављања патријарха у Константинопољу. (Romas, 1973, стр. 101)

Владар је сматран за божијег представника на земљи и свој легитимитет двоглаве власти, духовне и световне, црпи непосредно од Бога. Кад цар предаје власт своме сину или усвојенику каже му: „Нисам те ја одабрао, већ Бог, а народ, сенат и војска су те изабрали“. Цар има и улогу одабраног војсковође кога је изабрао Бог. Римски владар као првосвештеник је доводио до тога да се устројство вере претвара у устројство државе. Зато римски цар прелази са тираније на легитимитет опредељењем за поштовање закона. Али, при томе цар није ни потчињен закону јер је он сам „живи закон који говори“, а легитимитет који добија од војске и Бога важи само за њега као појединца.

Царство постоји независно од царева који по одлуци божанства стоје на његовом врху. Оно постоји у римској форми као једна велика администрација и законодавна грађевина којом цар доминира, а при томе се никада не поистовећује са њом. Августов долазак на власт је нека врста оваплоћења тако да је Римско царство – *Orbis*, врста васељенског царства, које је само одраз небеског царства, и којим његов владар управља као привремено изабрани представник владара горњег света и због чега ће заслужити небеску бесмртност. У поретку терархијског царства се не признаје право по крви, али то их није спречавало да развијају породичне стратегије преношењем права на своје синове /Хлор, Максимијан, Лициније, Константин/. Онај ко не би покушао да крунише свога сина разочарао би и изгубио углед.

Одласком у „пензију“ цар постаје „обичан“ појединац са изгледом да води миран свештени живот у храму своје палате и достигне у природној и блаженој смрти право на апотеозу. То је била цена којом се остварује право наследства његовог усиновљеника или сина. Бог, као врховни арбитар, показује своје одобравање или неслагање у вези с неким царем тиме што му пружа или одриче задовољство да гледа своју децу или унуке како ступају на престо.

Споменици у Гамзиграду репрезентују једну посебну категорију римске дворске архитектуре сакрално-меморијалног карактера где је Галерије после природне смрти прослављен као Бог. Ова врста дворске архитектуре не припада ни царским резиденцијама у престоници ни ванпрестоничним вилама и палатама у којима император борави повремено, већ оној која је везана искључиво за Диоклецијанов тетрархијски политички програм. (Sreјović, 1988, стр. 115-120) Галеријев политички, идеолошки и религијски програм је мотивисао изградњу Ромулијане на простору његовог родног места. Основа Ромулијане јасно показује њено бинарно устројство: две фортификације са по две капије повезане декуманусом, два храма око којих су формиране две архитектонске целине. Храмовима са жртвеницима дато је најзначајније место. Изражена бинарност комплекса упутила је на два повезана догађаја или две међусобно повезане личности Ромуле и њеног божанског сина Галерија. Маркантно брдо Магура, источно од града, још од праисторије својеврсни свети брег, место је највећег поштовања где су Ромула и Галерије сахрањени и увршћени у богове. На Магури се налазила монументална капија са четири пролаза – тетрапилон, два маузолеја и два циновска тумула „готово у осовини њене главне капије“. Споменици на Магури, као и Ромулијана, саграђени су за кратко време. Пројектовали су их исти архитекти и извели исти мајстори. Закључено је да су „положаји и груписање сакралних споменика на оба места веома слични, добија се утисак да се структура Ромулијана одсликава у структури Магуре и обрнуто, односно да су те структуре комплементарне“. Најпре је на северној страни заравњеног врха Магуре подигнут маузолеј 1, а затим је уз његову јужну страну изграђен камени зид у виду прстена и над њим насут тумул. После извесног времена је изграђен маузолеј 2 на јужној страни заравни и убрзо следи зидање каменог прстена и насипање тумула уз југозападну страну. Шестоугаона грађевина Маузолеј 1 има квадратну основу, док је Маузолеј 2 кружан и са кружним тремом на стубовима на дванестоугаоној основи. Унутар подијума маузолеја налазе се правоугаоне крипте оријентисане исток-запад. Унутар камених прстенова тумула су биле дрвене конструкције ломаче за које је остало неразјашњено да ли су питању стварне или псеудо ломаче на којима су спаљиване воштане фигуре Ромуле и Галерија с обзиром да изглед и величина гробница упућују на сахрањивање инхумацијом, а не на похрањивање спаљених остатака покојника. Маузолеј и хумка на северној страни су веома блиски старијој фортификацији Ромулијане и малом храму у њеном северном делу, а маузолеј и хумка на јужној страни Магуре у маниру млађе фортификације Ромулијане и великог храма у јужном делу. Ромула је сахрањена неку годину пре 306, а Галерије 311. године. Пошто ископавања на Магури нису завршена незна се на који начин је био уређен простор око маузолеја и тумула. Претпоставља се постојање ограде или циновских стубова.

Ромулиана је „Галеријева тестаментарна градња у којој ништа није пропуштено случају: ни положај појединих грађевина, ни њихове димензије, ни изглед, ни декорација. Све је у служби тетрархије и Галерија као њеног апсолутног поглавара, све је велика сценографија, грандиозни театрон за церемонију царске апотеозе... илуструје Галеријев животни пут, његово постепено уздицање од цезара до августа, преко старијег августа до бога“. Посебно важни закључци, које из додатних разлога истичемо и о којима ће касније бити речи, су: „Наспрам Ромулиног маузолеја и споменика који обележава место њене консекације изграђен је мали храм у северном делу палате, а наспрам Галеријевог маузолеја и споменика који обележава место његове консекације диже се велики храм у јужном делу палате. Очигледно је да се Diva Romula слави у малом, а Divus Galerius у великом храму, односно да су сакрални споменици на Магури присно повезани са сакралним споменицима у Ромулиани. Најсажетије речено, Felix Romuliana је саграђена у вечити спомен на божанског императора Галерија Максимијана“.

(Срејовић, Васић, 1994, стр. 13-21)

На месту где је рођен и сахрањен Галерије саграђен је град Felix Romuliana са царском палатом и храмовима. Назив града говори да је реч о Ромулиној вили или кући, или боље речено о месту где је рођен нови Ромул и граду који посвећује својој мајки и себи за вечна времена. Диоклецијан, творац тетрархије је себе прогласио Јупитеровим заступником на земљи, а када је усинио Галерија 293. године и он постаје члан Јупитерове породице. С тога је Галерије дао да се испред његовог великог храма постави колосална мермерна статуа Јупитера са орлом у испруженој десници. Из тих разлога су на порталу главне капије биле постављене представе тетрарха као и представе које упућују на загробни живот и царску апотеозу. На апотеозу алудирају и божанства приказана скулпторално или у мозаику у царској палати и код великог храма: Дионис, Херкул и Асклепије. Сва ова божанства, као и Галерија, родила је мајка смртница, а отац им је врховни бог. Осим тога култ Диониса је највише истакнут јер своју велику победу над персијским краљем 297. године Галерије упоређује са Дионисовим победоносним походом на Индију после чега је своју смртну мајку Семелу уздигао и уврстио међу богове.

Све грађевине и обе фортификације, старија и млађа, грађене су од истог материјала и стилски су врло блиске тако да је навело на закључак да су обе фортификације и грађевине подигнуте за кратко време. Најпре су подигнути царска палата и мали храм, оријентисани као старија фортификација, а затим се убрзо одустало од првобитног пројекта и приступило подизању млађе фортификације, великог храма и свих осталих грађевина. Обе фортификације и све грађевине су по Срејовићу подигнуте за десетак година. За кратко време су подигнути и сви објекти на Магури. Одлуку да сагради Ромулиану је донео после победе на Персијом 298. године, а то значи да је старију фортификацију, део царске палате и мали храм саградио

до 300. године. „Ту је градњу, међутим, тешко сагледати, јер је брзо напуштена; чини се да је по формату и стилу била блиска Диоклецијановим градњама из првих година тетрархије...“. Изградња млађе фортификације и грађевина везаних за њу могла је бити последица Галеријевог тријумфа у Риму, у позну јесен 303, Ромулине смрти између 303. и 305. и проглашење Галерија за августа у пролеће 305. године.

Ромулијана је изграђена у средишту једног „циновског амфитеатра“ који је био насељен у време бронзаног и гвозденог доба, а на Магури су откривени гробови са урнама из старијег гвозденог доба. Разлог за градњу баш на том месту Срејовић види у томе што су се овде испредале приче о старим јунацима и натприродним силама све до времена Галеријевог рођења.

Интересантан је и Срејовићев став да је „Наспрам Ромулиног маузолеја и споменика који обележава место њене консекарације изграђен мали храм..., а наспрам Галеријевог маузолеја и споменика који обележава место његове консекарације диже се велики храм...“. Врло је интересантна и тврдња да су храмови правилно оријентисани при чему су дуже стране у правцу исток-запад, као и жртвеници испред храмова. Испод великог храма су две велике крипте. Намена Ромулиане је двојака: да Галерије последње године живота проведе у највећем сјају, а да после његове смрти и апотеозе постане место трајног ходочашћа. Ромулијана је само кратко време служила тој сврси. После Константинове победе над Максенцијем и Лицинијем и укидања тетрархије личи на војни логор.

Бедеми млађег утврђења обухватају старије фортификације при чему не прате доследно његове бедеме који су порушени. Само су куле и делови портика са зиданим ступцима укључени у целину нове фортификације: „У општој концепцији, ма како то нелогично изгледало, није извршена битнија измена“ (Срејовић, 1993, стр. 38-52, 140-143)

Од источне капије града до Магуре је 1000 метара у правој линији, а висинска разлика између ове капије и врха са сакралним објектима је 73 метра. Са Магуре, гледано на запад се изнад Гамзиграда, који се сагледава у целини одозго, и венца брда изнад њега, уздиже оштри врх планине Ртањ. (Васић, 2003, стр. 26) Символици сакралног комплекса полазећи од уочене успостављене бинарности, северне и јужне стране града са по једним храмом. Подела на северну и јужну страну има своје симболично значење и стога треба поистоветити северну страну са левом, а јужну са десном страном које, опет, имају своју симболику. Ово изједначавање, по Васићу, треба повезати са ритуалом који се обавља приликом оснивања градова: „То је у вези са оним тренутком церемоније када аугур, сместивши се у средиште будуће урбане агломерације и окренувши се ка сунцу које излази, одреди четири главна градска региона и то: онај што је испред /antica/, онај што је иза /postica/, онај што је лево /sinistra/ и онај што је десно /dextra/. Из тог средишта исходе четири главне улице на чијим су крајевима градске капије. Ове улице симболизују четири главне реке које се са неба спуштају низ вертикалну осу у средиште и водоравно отичу ка крајевима света... У

симболици лева, северна страна је инфериорна у односу на десну, јужну страну. Лева је страна под утицајем лунарних принципа, док на десној дејствују соларни принципи. Лева /северна/ је и женска страна, док је десна /јужна/ мушка страна у античкој симболичкој традицији. На левој страни се јављају, углавном, лоша знамења и она, између осталог, симболизују смрт, старост, неправилност, прошлост, таму, хладноћу, земљу мртвих итд. На десној страни владају соларни принципи. Она је симбол будућег и на њој се манифестују повољни предзнаци. Она између осталог, симболизује ватру, младост, снагу, спретност, успех итд. ... лакше ће мо схватити због чега је мали храм, који је у тесној вези са Галеријевом мајком Ромулом, лоциран управо на овој, левој, северној или женској страни на којој се манифестују углавном лоша знамења... Сиболлична бинарност је сада сасвим очигледна. На северној су се страни сасвим јасно издвојила три сакрална објекта који су везани за личност Ромуле и то: маузолеј 1, консекративни тумул 1а и мали храм унутар градских зидина, док је на јужној страни јасно одвојена група сакралних споменика везаних за Галеријеву личност и то: маузолеј 2, консекративни тумул 2а и велики храм унутар градских бедема“. (Васић, 1996, стр. 9-11; Исти, 1997, стр. 445-460)

Претпостављени су параметри урбаношког смисла настанка Гамзиграда: „... пошто је Ромула у тренутку фондације њеног епонимног града већ била мртва“ /!/ у вези са виђењем света као механизма активних дихотомија: „свет живих и свет мртвих, људско и божанско, природно и натприродно, микро и макрокосмичко“ и тетрархијске космогоније виђене из угла августа Галерија 1. маја 305. године. Петровић сматра да је тог дана и извршио фундацију Felix Romuliane. Фондатор Гамзиграда, син Галерије је мајци Ромули наменио скоро све божанске потенције па је она „постала: Кибела, Деметра, Тиха, Фортуна“. Тако Ромула постаје „пиргофора“, она која на глави носи капију града као на Галеријевом славоуку у Солуну испуштајући потпуно из вида и из Галеријеве иделогиие његову супругу Валерију, ћерку императора Диоклецијана који је тетрархију успоставио и покренуо као живи бог. Целокупна филозофија тетрархије уграђена је у мозаичкој представи лавиринта царске палате који има и још дубљи смисао „аналогона“ целокупне васељене. Капије на улазима у лавиринт Гамзиграда представљају капије: Никомедије, Солуна, Сирмијума, Тријера, Милана и Преенеста Рима. Мозаичка представа лавиринта не представља само утврђење Ромулиане већ Рим и целокупни простор његовог царства. Балкански цареви су кроз ликовну симболику створили ново схватање фунерерно-сакралног тако да је у основи тетрархијске космогоније јединство неба и земље при чему је земља подељена на четири равноправна дела. Смрт и васкрсење деификованих личности се овде остварује кроз Дионизијску иницијацију. Дионис је успео да своју мајку доведе на Олимп и Аријадну врати из подземља и ожени се њоме. Био је то Нови Дионис. (Петровић, 1999, стр. 15, 16, 29, 35, 81)

Најзначајније место у расправама о идејном, урбанолошком и сваком другом утемељењу римског града, мора имати анализа обележавања агера, фундација темеља и освештавање божанским силама. И о фундацији и консекрацији Ромулиане треба говорити кроз још потпуније познавање комплетног ритуала.

Када је Енеја дошао у Лацијум после тројанског рата створио је град Рим. При томе је са собом донео Паладијум и атрибуте будућег хијероцентричног града какав је био матица Троја. „Урбанистички план” града се успоставља као стање космоса, као стање правилног и савршеног поретка Света. На тај начин се *Urbs Roma* могао назвати *Orbis* – свет, схваћен свеобухватно. Римљани су ову праксу преузели од староседелачких Етрураца чија митологија познаје митско биће које је изашло из заоране бразде, а сходно томе и градови се рађају из бразде кроз неку врсту сакралне геометрије која подразумева прво „исцртавање на небу“ а потом пројектовање на земљи. И Грци су, према неком старијем дорском схватању, веровали да зидови града „дремају“ под земљом. Етрушћанска поимања насеља и града понављају још једну стару идеју: некропола је у свим случајевима „с друге стране воде“, односно преко реке, симетрично постављена. На тај начин се насеља конципирају удвојено: град живих и град мртвих. (Богдановић, 1976, стр. 93)

Ритуал фондације, успостављања града је одувек био од прворазредног значаја. Исцртавање простора четвртастог темплума је вршено на небу помоћу специјалног штапа – *litus*. Посебним поступком се вршило пројектовање темплума на тлу. Простор града је оријентацијом повезан за унапред одређене космолошке репере и издељен на извештан број секција који се утврђивао на основу разлагања јетре жртвене животиње. Потом су одређени кардинални астрономски правци линијом север-југ око које се „окреће небески свод”. На тај начин се вршило повезивање имагинарног и реалног простора довођењем у савршен ред којим се град уврштава у божански смислене појаве.

Ограђивање будућег простора града и правци фортификација обележавају се плугом уз помоћ „првобитне бразде - првобитног орања”, *Sulcus primigenius*. Пре свега у митолошком смислу орање је свети чин, чин оплодне необрађене земље. Раоник, лемеш плуга, је фалични симбол, а бразда се повезује са женом. Та симболика је успостављена још у индоевропској пра давнини ако се има у виду да се жена бога Рама зове Сита, односно бразда, а за њу се верује и да је рођена из бразде коју је заорао плуг. Штап са којим чисти плуг сматран је чаробним. Штап плуга је, према томе, симбол и атрибут владања земљом. Заоравање бразде по земљи подразумева обележавање земље која се узима у посад. Посебну ритуалну функцију заоравање има у обележавању земљишта на коме се фундаира будући град и светост његовог простора. (Chevalier, Gheerbrant, 1987, стр. 458, 517-518)

Из првобитне бразде рађају се градски зидови и потом читав град. Плуг се вукао биком и кравом беле боје тако што је бик био са десне стране и

споља. Раоник је бронзан и кретан је у правцу супротном од привидног кретања сунца. Човек за плугом се одевао на посебан начин и нарочито потпасан за ову прилику. При орању мора да држи плуг тако да му ни један комад разора не испадне на спољну, десну, страну. Бразда се прекида на месту будућих капија при чему се плуг на рукама преноси преко будућег пролаза. Бразда – ров се копа до здраве стене и у њега се бацају плодови земље уз нешто земље коју су насељеници донели са својих старих огњишта. Полагањем у рупу на централном месту града једне грудве земље из старе домовине веровало се да у њу затварају и душе својих предака. Ромул је на овом месту поставио жртвеник и на њему запалио ватру. Ту је било огњиште града. „Око овог огњишта треба да се подигне град, као што се кућа подиже око домаћег огњишта. Ромул је повукао једну бразду која је обележавала ограду... Ова ограда, која је обележена религијом, неприкосновена је. Ни туђинац ни грађанин није имао право да пређе преко ње. Скочити преко ове мале бразде јесте безбожничко дело... Али да би се могло ући у град и из њега изаћи, бразда је прекидана на неколико места; ради тога је Ромул подизао и носио раоник; ова међуместа зову се *Porte* (ношење); то су врата града“. Град тиме добија перспективу будућности кроз плодност почетног. Последњи чин фундарања будућег града представљао је ритуал консекрације, освећење града који је ограђивањем браздом већ почео да живи. Ромул је ритуално заорао и фундарио град Рим 1. марта 735. године пре н. е. и од тада је почело рачунање времена.² (Исто, стр. 84-89)

Пошто је свака породица имала своје домаће свето огњиште са вечитом ватром тако је и град Рим имао заједничко државно огњиште које се налазило у округлом храму посвећеном богињи Вести у коме није било обредне статуе богиње. Шест свештеница које су се звале вестфалке имале су строгу дужност да ватру стално одржавају да се никада не угаси.

* * *

Према божанском Сунцу и његовом привидном кретању око Земље уређивано је у антици и римском царству календарско знање, оријентација на земљи – оријентација градова и земаљски репери. Привидно кретање Сунца преко небеског свода има за последицу две временске јединице: дан и

² Представе орача – фондатора се налазе на рељефима из Рима, Нима у Француској, (Barnett, 2000, стр. 243, 256), Коловрата код Пријепоља (Зотовић, 1975, стр. 181), на реверсу Трајановог сестерција (по RIC 479), где је претпостављена римска богиња „Церера“, која оре са паром волова, и „римски орач“ на стели из *Seica Misa* – Румунија (Mascia, 1969, Таб. IV, 5; Јацановић, 1996, стр. 45, 50). По свему судећи да су обе ове представе орача у вези са ритуалним успостављањем градова, у првом случају од стране Трајана чијом пригодом је кован новац. Исцртавања града орањем врши небески паредар богиња Кибела, односно Тихе – пиргофора. (Андрејић, 27. 01. 2004, стр. 22-23; Андрејић, 2005, стр. 55-76.)

ноћ, дан и година - четири годишња доба. Из тих разлога је привидно кретање Сунца добило примат у стварању календара. Привидна годишња путања сунца, еклиптика, сече небески екватор под углом $23^{\circ} 27' N$. За време равнодневница, у подне, сунчеви зраци падају на раван хоризонта Крита $/35^{\circ} N/$ под углом $h = 55^{\circ}$, а на раван хоризонта на географској ширини од $23^{\circ} 27' N$ под правим углом. За време летњег солстиција, када се привидна дневна путања сунца поклапа са северним небеским повратником, сунчеви зраци падају на хоризонт Крита под максималним углом $h=78^{\circ} 27'$, а за време зимског солстиција, када се привидна дневна путања сунца поклапа са јужним небеским повратником, под минималним углом $h=31^{\circ} 33'$. За време солстиција, на пример, на географској ширини Цариграда и Барија $/приближно, 41^{\circ} N/$ сунчеви зраци падају под углом $h=72^{\circ} 27'$, а на географској ширини Студенице, Жиче, Велуће и Манасије $/43^{\circ} N - 44^{\circ} N/$, под углом $69^{\circ} 27' \leq h \leq 70^{\circ} 27'$. Сунце се у једном месту не рађа увек у исто време јер нема исти угао према земљи, али увек стоји у зениту у исти мах. Соларна – Сунчева или тропска година се одређује према привидном кретању Сунца око Земље. То је време за које сунце привидно прође два пута кроз тачку пролећне равнодневнице. Та тачка је фиксирана на источном хоризонту изласком Сунца у време ведрога јутра када је равнодневница, 21. 03. / 21. 09.

Августов храм на острву Филе је оријентисан према југозападу под углом од 10° . (Siliotti, 1999, стр. 267) Храм Венере и Роме у Риму је усмерен ка северозападу под углом од 28° , храм Антонина и Фаустине ке југозападу под углом од 53° , Сатурнов храм у Риму ка североистоку од 48° , Јупитеров храм у Риму ка југоистоку од 54° , идеално оријентисани ка истоку су Матидијин, Хадрианов, Јутурнин, Фортунин, Феронијин и храм Ларе Перманини, ка североистоку под углом од 12 усмерени су римски храмови у низу: Јануса, Јуно Соспита и Спес, а Аполонов храм ка југозападу под углом од 32° . (Pecarin, 1999, стр. 46, 62-63, 76, 82)

Рим се налази на географској ширини $41^{\circ} 54' N$ на којој је амплитуда сунца $32^{\circ} 20' /$ годишња $64^{\circ} 40' /$. Висине сунца у зениту у време еквиноција (21. 12; 21. 3. / 21. 9. и 21. 6.) износе: $24^{\circ} 39'$, $48^{\circ} 06'$ и $71^{\circ} 33'$. Али, ови сунчеви репери не могу се универзално користити у читавом Римском царству. На другим географским ширинама они имају различите вредности.

Небо је станиште божанства Сунца, сфера које је оно створило и зато је небо прототип храма према коме се градио божји и свештени дом на земљи. Још од Лепенског Вира уочава се прва веза између религије и хармоније у архитектури, симболике величина, геометријских облика и мера, који су нераздвојни од закона који одређују природу и космос, теловљење самог божанства Сунца. Представљајући свет као израз божанства, као израз геометрије и бројева човек је и божанство видео у критеријумима геометрије и величина. Прва правилна геометријска слика коју је човек могао да види у природи је круг и тако је универзални „Бог бескрајни круг чије је средиште свугде, а периферија нигде“. Круг у и из круга, као и једнакокраки троугао у

и из круга, постао је симбол божанског ствараоца што се „на почетку присуства првог лица Бога“ очитује и у видљивим и невидљивим линијама конструкције основе колибе – светилишта Лепенског Вира. (Андрејић, 2005, стр. 189-208)

Код латинских панагиричара Сунце и Месец јављају се као знамења и гаранције „вечитог трајања“, а везивани су често за лик цара и царице. Савладаре – цезаре упоређује са Вечерњачом и Зорњачом, које су у стварности једно исто небеско тело, имајући на уму катастеризму – претварање умрлог у звезду. Тако је Констанције Хлор приказан како с обала Британије гледа преко западног Океана слутећи своје уздицање међу звезде и богове. (Флашар, 1993, стр. 16-18)

Најбитнији моменат структуре градова и храмова је, поготву оних посвећених Сунцу, оријентација и то не само у просторном него и у временском значењу. Заправо, њихова усмереност нигде и није била случајна већ је то било на основу јасне и осмишљене одлуке.

Годишње кретање сунца је природни механизам који показује време људима и према њему се одређује хоризонталан и вертикалан распоред простора. Градитељи антике и Рима су познавали законитости годишњих кретања сунца на излазећим и залазећим, источним и западним, хоризонтима. Главне тачке у том кретању Сунца су два солстиција и два еквиноција. Ови елементи дводимензионалне схеме налазе се у свакој архитектонској основи римских градова и храмова и одређују њихове функције. Међутим, димензије времена нису уграђиване у објекте само правилима хоризонталних углова, тј. односима храма или града према привидним источним и западним тачкама сунчевих појава на хоризонту.

Целовити облик храма одређен је и у вертикалном смислу нагибима светлосних зрака у току године. Висине профила, положаји зидних отвора у волуменима апсида, конхи, тамбура и купола разумеју се у потпуности тек на основу законитости нагиба сунчевих путања преко небеског свода и свих значења која се могу извући. Градитељи и поручиоци, владари и првосвештеници, свесно су их тражили у оквиру целокупног назора о животу природе, човека и Бога. Свако место изласка и заласка Сунца на хоризонту у локалним условима добија календарско значење, а у оквиру календара и сопственог заштитника. Повезивањем календара и сунчеве путање религија добија моћно средство у вези са народом који обрађује земљу и поштује соларне култове.

Приказивање описаних законитости у дводимензионалном простору одређене укошене линије замењују, граде трећу димензију. Деформирани дводимензионални склоп конструише неприсутну трећу димензију. На исти начин искривљеност и искошеност тродимензионалних елемената означавају урачунатост времена и реалност четврте димензије. Те деформације показују време у коме су, и због којих су поједини облици саграђени. Такав је случај са палатама Диоклецијана у Сплиту, Галерија у Гамзиграду, Лицинија или

Даје у Шаркамену и Константина у Константинопољу. Целокупан свет и дух тих палата је комплетно окренут према Сунцу Богу, према Светлости Истине. А, „Јутарња молитва пали вечну светлост“ у схватању људи још од праисторије.

Равнодневицама, 21. марта и 21. септембра, придавана је велика важност у световном и духовном животу. Њено значење се протеже на многа подручја друштвеног, политичког, економског и културног живота. У Јулијанском календару еквиноциј је падао на 24. 03. и 26. 03. Тако је и година почињала 25. 12. у време рађања новог младог Сунца. Цареве дворске канцеларије, у исто време и канцеларије првосвештеника, познавале су те рачунице и по свему су поседовале таблице за прорачунавање датума према изласку или заласку Сунца.

Та прорачунавања су на традицији питагорејске мисли и концепције свемира. Питагорејци су сматрали да се врхунска стваралачка светлост расипа у свет по унутрашњим начелима светих бројева. На основу бројева је успостављен свеукупан ред који држи на окупу небо и земљу, богове и људе. Свемир је саткан од невидљивих нити бројева, од потопљене и невидљиве светлости. Ликови и бројеви су незаменљиви. Све је у организацији равнотеже, а пропорције су начело постојања и оне управљају стварима. Пропорција је логос, број и однос.

Људи старог света су градили пропорције штапом и канапом без размишљања о бројним еквивалентима чланова. Они су мислили визуелно, на основу слика. Пропорције настају међу дужинама, равнима и волуменима. Пошто је квадрат најједноставнији површински елемент геометрије није чудо што је изабран за основу града у антици. Невидљиви садржај квадрата омогућава исцртавање пропорција механичким поступањем. Осим тога, ова форма је мирна, статична и хладна. Једнака је са свих страна. Дијагонале повезују супротне углове и секући се одређују његово средиште, али делећи га дијагонале да оријентишу и чине унутра динамичним. На неки начин оне представљају крст путачу. Успостављањем карда и декумануса успоставља се правилан крст који квадрат дели на четири – тетра – дела, а такву крстолику основу има палата императора Диоклецијан који је успоставио тетрархију – четворовлашће.

Још крајем XIX века је астроном Норман Локјер констатовао да су египатски храмови тако постављени да обухвате и соларни, нарочито тачку летњег солстиција, и звездани поредак. Шта више, претпоставио је да се устројство и оријентација храмова могу користити и за датовање њихове градње. (Džejms, Тогр, 2001, стр. 94)

Храм грчко-римског доба довршава процес канонизације и сакрализације при чему добија висококомплексно и строго канонско устројство са зидовима препуних слика и натписа који садрже мотиве откровења и затварања који су у контексту „књиге која је пала с неба“ и којој се ништа не сме додати или одузети. Платон је зато тумачио храм као канонизовану и кодификовану структуру. Али у Грчкој, као и у Израелу, дошло је до

увођења у ову структуру и изграђен панхеленски – национални идентитет. О архитектонским особинама и пропорционалним односима грчко-римском храма Витрувије каже: „Дужина храма се подели тако да му ширина буде половина дужине, а сама цела да је за једну четвртину дужине од своје ширине, рачунајући и зид на коме су улазна врата. Остала три дела која чине пронаос треба да се простиру до анти на крајевима зидова, а те анте треба да буду исте дебљине као и стубови... Дебљина зидова саме целе треба да је у правилној сразмери са њеном величином, ако су анте једнаке дебљине као и стубови“ (Витрувије, 2009, стр. 130-131) А, о оријентацији храмова Витрувије износи наслеђено правило. На првом месту: „Страна света ка којој храм бесмртних богова треба да буде окренут одређује се тако да, ако за то нема сметњи, храм и статуа тог божанства која се налази у цели треба да буде окренути ка западној страни неба. Ово ће омогућити да они који приступају жртвенику са даровима или жртвама гледају излазак сунца када стану испред статуе у храму, и да тако они који се заветују гледају ка месту одакле се сунце рађа па да им се чини као да се саме статуе издижу са истока, те да упиру поглед у њих кад се моле и жртвују“. Затим, Витрувије додаје да, ако природа локације храма то не допушта, да се усмери ка граду са најширим погледом, ако се гради уз реке „као у Египту на обема странама Нила“ окрену ка обалама река, а ако су крај путева тако да (њихова прочеља /прим. аутора/) људи могу да их виде. (Исто, стр. 131)

Антички храм је кућа саграђена за боравиште Бога, у овом случају Сунца, и према свим његовим хипостазима се мора и уредити. Грчко-римски градитељи познавали су законитости годишњих кретања сунца на излазећим и залазећим хоризонтима. Главне тачке у том кретању сунца су два солстиција и два еквиноција. Ови елементи дводимензионалне схеме уткани су у сваку архитектонску основу римских градова и храмова. Дословни пренесени смисао зграде: садржај, аналогија, метафора и симбол није успостављен било каквим случајним комбинацијама већ дубоким промишљањем кроз успостављен систем. Отвор на куполама или зиду има сврху да сунчеви зраци осветле ентеријер у оној мери који предвиђа успостављени систем светоназора. Отвори на грађевини воде сунчеве зраке, на пример 12 / 25. децембра, у само срце целе или крипте, а код хришћанских храмова у само срце олтара. Пут сунчевих зрака се у неким грађевинама, у зависности од њиховог посвећења одређеном празнику, односно божанству, усмеравају у неке друге дане као што су 21. март, 1. мај, 21. јун, 1. септембар, 21. септембар и 21. децембар. Сву ту симболику простора и времена обликује светлост вишег значења. (Андрејић, 2009, стр. 295) Такав је случај са палатама, храмовима и маузолејима Диоклецијана у Сплиту, Галерија у Гамзиграду, Лицинија или Даје у Шаркамену и Константина у Константинопољу. (Андрејић, 2004, стр. 36-46; Исти, 2009, стр. 298-301)

Светилишта Египта, Грчке и Рима имају само по један отвор према споља. То су врата и само кроз њих продире директна светлост сунца у

одређеним данима у години што је условљено њиховом укупном оријентацијом. Светилиште храма је на тај начин замишљено као каква *Camera obscura* /соба, одаја, тамна комора/ са отвором на једном зиду кроз који светлост на супротном зиду пројектује обрнуте слике спољних објеката. Принцип стварања слике у камери обскури био је познат још у време антике а првобитно је коришћена за безопасно посматрање помрачења Сунца. (Мала енциклопедија Просвета, 1986, стр. 201)

Касније, и између хришћанске религије и архитектуре постоји уска и јака узрочно последична веза. Хришћанство се и базира на основном ставу да је Бог извршио радове на стварању Света, а потом човек почиње своје деловање на земљи. Бог Творац је својом врхунском вештином и савршеном креацијом хармонично уредио Екумену. Сложена структура космоса је толико уређена да ни физичари ни теоретичари религије не могу одолети идеји да је он производ „Великог Математичара” и „Конструктора”. (Kolakovski, 1987, стр. 95) Тако је почетак свега „Мера за све, као и висак и канап у рукама Творца”. Чини се да је и хришћанство прихватило Платонову парадигму „Сам Бог се бавио геометријом” представљајући Бога Оца или Христа да је уређени космос створио у форми круга који је извео шестарењем. Бог је први архитекта и модератор који је означио свет космичким цирклом. (Walther, Wolf, 2005, стр. 156–157)

Врло је занимљиво тумачење бенедиктинаца Жерар де Шампоа и Себастијана Стеркса: „Посматрач се смештао у средиште светог места, окренут ка истоку, односно наспрам излазећег Сунца, на обредну столицу постављену на одређеном и непромењиво место. Он је пратио сукцесивна померања Сунчаних излазака на хоризонту између две крајње границе достигнуте за време летње и зимске солстиције. На тлу се онда обележавале те две главне тачке помоћу два стуба или два менхира у одређеним правцима Бретање или Енглеске /равнодневничка линија је ту понекад назначавана помоћу једног Бетила/ или, у разрађенијим храмовима, помоћу два стуба. Такви стубови су били пронађени с једне и друге стране извесних древних храмова окренутих пут истока, као што је био онај у Јерусалиму. Случај два стуба која су постављена испред египатских храмова је посебно занимљив зато што они чине нераздвајан део грађевине иако немају никакву архитектонску улогу; на први поглед, они не служе ничему. Они чине преседан код многих наших западних цркава чији западни масив, на страни главних портала, надвисују два звоника чије порекло се не сагледава у први мах. Али у питању је образац смештања на линији развоја античких „Сунчевих двери“ тако названих зато што су биле грађене да би обредни посматрач смештен на својој столици видео како Сунце излази при летњој дугодневици уз леви стуб, а при зимској краткодневици уз десни“. (Sed, 2008, стр. 117)

За упоредна разматрања у вези са Гамзиградом и Шаркаменом необично је важна укупна природа и симболика града и Диолецијанове палате у Салони и Шаркамену. Град и фортификације унутар којих је Диоклецијанова палата и његов маузолеј је правоугаоне основе са строго успостављеним агером према странама света од стране аугура. Успостављене су главне улице које се укрштају у центру, кардо и декуманос, у правцу север-југ и исток-запад, са четири капије. У јужном делу су мали храм и мазолеј. У складу са већ поменутом симболиком, источно од малог храма, у правцу изласка равнодневничког сунца је маузолеј као вечно боравиште деификованог императора Диоклецијана. (Marasović, 1968)

Шаркамен је, такође, правилно оријентисан и фундиран, али, као и Ромулиана по истом принципу, са само две капије у правцу декумануса што индицира биполарност. Та биполарност се унутар фортификације не потврђује јер није откривен ни један објекат што се тумачи изненадним прекидом градње. Посебну специфичност представља маузолеј који није источно већ северозападно од града, у правцу залазећег сунца. При свему томе, у околини маузолеја још увек није откривен консекративни тумул. Посматрано од центра градског агера Шаркамена маузолеј је на 20° од правца запада према северу, или 20° јужно од правца истока посматрано са маузолеја у правцу града. Уколико се зна да на географској ширини од око 45° сунце у току године, у односу на исток, привидно мења положај за 30° северно и исто толико јужно на хоризонту, то подразумева да је сакрализација могла почети у јутарњим сатима, када се сунце рађа, 21. новембра, односно 21. јануара. У том правцу, југоисточно од града и маузолеја, преко Врелске реке, налази се брдо Рт /кота 366. м/ и само са његовог врха се могла на небо уздићи деификована царица мајка. Зато ту треба тражити тумул који је прекрио место свете ломаче. Уколико се иде за обрнутом логиком, логиком заласка сунца, тај чин има везе и са маузолејом који се налази у односу на осу града под углом од 20° , што одговара тренутку заласка сунца 21. маја, односно 21. јула.

У односу на Ромулиану, код Шаркамена уочавамо извесну разлику, у основи правилну. То би значило да је спаљивање извршено на истоку, а сакрализација после привидне смрти у маузолеју на супротној, западној, страни. Претпоставља се да је Шаркамен градио Даја или Лициније. Међутим, и један и други су били доживели насилну смрт што подразумева да као бивши императори нису дочекали мирну старост, сакрализацију и деификацију после природне смрти. Лицинијев или Дајин маузолеј у Шаркамену је на западној, залазној страни сунца. Страни таме.

Уважавајући успостављене чињенице изнећемо нека нова запажања и на основу антиципација успоставити одређене закључке као факта о Ромулиани и употпуњавања идеје по којој је грађена. Пре него што кренемо у том

правцу треба се присетити да је Галерије умро пре Диоклецијана, духовног оца тетрархије!

Пре свега, утврђење града је оријентисано у правцу исток-запад у целини, а стриктно гледано само је то случај са јужним делом и јужном фортификацијом и декуманусом, главном улицом са два градским капијама. Северни део је искошен ка североистоку. Старије платно зидова је у северном делу било још више изломљено и по свему је то зато што је пратило конфигурацију терена.

Све досадашње антиципације у вези Ромулиане и сакралних споменика на Магури, као да нису у потпуности постављене јер није извршена довољно обимна и прецизнија анализа хронологије владара тетрархије и свих астрономских и географских репера при консекрацији града што ће мо покушати овом приликом да учинимо.

Град и некрополу на Магури одваја вода – поток, који се данас по Срејовићу зове Драганов. У истоветном односу су и гвозденодопско насеље, на истом простору је подигнут и Гамзиград, и гвозденодопска некропола на Магури, над чијим простором су постављени тумули и маузолеји Ромуле и Галерија. Очигледно је у питању истоветна традиција, идејно и религијско устројство. Нема сумње да је и старија фортификација апсолутно тачно оријентисана у правцу исток-запад, са декуманусом дуж које је фиксирана једина улица од западне до источне капије. На тој оси се налази, на источном хоризонту, Ромулин тумул. Управо на том месту, 21. марта, сваке године излази сунце у равнодневици, управо у том тренутку се небо, дан и година деле на два једнака дела. Сасвим јасно се запажа да је Ромулин мали храм са жртвеником испред њега, у северном делу града, усмерен тачно према тој тачки на хоризонту и тумулу 1. Запажа се да је, јужно од декумануса, оса Галеријевог великог храм и жртвеника испред њега усмерена у правцу тумула 1 и изласку сунца у равнодневици. Велики храм јесте јужно од осе града, као и Галеријев тумул 2, али оса великог храма, као и поглед свештеника је усмерен ка Ромулином тумулу. Међутим, само правац јужног платна фортификације „гађа“ тумул 2. Правац северног платна нове фортификације је паралелан са осом која се успоставља између географског центра Ромулиане и тетрапилона под углом од 12° према истоку.

Уочљиво је да су тумул 1 и тумул 2 постављени тачно у осе севера. Маузолеј 1 је у односу на тумул 1 под углом од 63° , а маузолеј 2 у односу на тумул 2 под углом од 23° . По свему судећи да угао осе тумула 1 и маузолеја 1 има везе са неким небеским репером, неком звездом у коју се претворила Ромула и узнела на небо. Исти случај је и са осом Галеријевих консекративних споменика. Али, угао од 23° може бити има везе са сунцем које излази на хоризонту гледано са Магуре. Овај угао подразумева излазак сунца око 25. маја, а то може бити у вези са смртним даном императора Галерија који је умро у мају месецу 311. године.

Уочава се и да је угао између осе, коју формира центар града и тетрапилона и осе града 12° . У време ведрога јутра сунце излази иза

тетрапилона, заправо кроз његова два стуба, око 24. 04. У односу на осу у којој се налазе тумул 1 и тумул 2, север-југ, тетрапилон је под углом од 14°. Под истим углом је закошен и севернозападни део северног зида града. Запажа се и да је читав град у односу на осу север-југ укошено пројектован. У односу на правац севера укошен је за 10° према истоку.

Старији Гамзиград је фундиран на исти начин као и сви римски градови, по узору на Рим, у време пролећне равнодневице. Оспорава се у потпуности констатација да су „храмови правилно оријентисани... у правцу исток запад, као и жртвеници испред храмова“. Мали храм је саграђен тако да је усмерен ка тачки на хоризонту Магуре, светог брда, када сунце излази 8 / 21. марта, односно 8 / 21. септембра сваке године у време ведрих јутара, а залази иза оштрог врха планине Ртањ. Ту је живела Ромула као свештеница богиње Кибеле. Када је умрла 306. године у осни града је постављен њен тумул. Деификацију своје мајке извршио је Галерије. После тога је одлучио да сагради нову палату, велики храм и још моћнију фортификацију. Када је умро, маја месеца 311. године сахрањен је и деификован на Магури од стране Лицинија, а у присуству савладара, Даје и Константина, своје породице: супруге Валерије, кћери и зета Максенција, сина Кандидијана, сестре /Галерије/ и зета /Дајин отац/, војних заповедника и свештенства.

На овај начин осматрана фондација и консекрација Гамзиграда и споменика на Магури доводи у питање одређене констатације да је само „идеолошки и религијски програм мотивисао изградњу Ромулијане“ уз занемаривање опажања да је у питању његово родно место, да то место мора бити у вези са његовим „непознатим“ оцем и његовом традицијом домаћег светог огњишта које очигледно одржава Ромула до своје смрти, као и да у том погледу значајну улогу мора имати и његова супруга Валерија, кћи императора Диоклецијана. На малом славолуку царске палате у престоном Солуну се налазе портрети Галерија и Валерије – Тихе, његове супруге, а не Ромуле, његове мајке. У том смислу се и мозаичка представа Диониса у палати, као алузија за Галерија, може тумачити симболиком поступка овог Бога: да је овде сахранио мајку уз деификацију кроз коју се уздигла на Олимп, и супруге Валерије, кћи божанског Диоклецијана, са којом се оженио, као и Дионис са Аријадном и мистично и стварно. Али Галерије није био само август, већ и првосвештеник који после пензионисања служи у свом храму у Ромулиани и као чувар свете ватре огњишта где је рођен Нови Ромул, као што је то учинио Први Ромул. Ту свету ватру је на овом месту пре Галерија морао баштинити његов непознати отац – митски змај³ и

³ Галерије је тврдио да је рођен од стране божанског Змаја са планине Ртањ, односно, Марсом богом рата и мајке Ромуле (Laktancije, Kako umriješe prgonitelji crkve, /B. Lovrić/, Đakovo 1913, стр. 11-12.) С обзиром на постојање царских преторијанаца, који су носили стег змаја – драконофори – ратници змаја, може се закључити да је постојао историјски змајоносац – змај чији је Галерије био син. (Андрејић, 2017, стр. 111)

његова мајка Ромула. Ту ватру, сада царску, одржава Галерије у свом храму и његова супруга Валерија у Ромулином храму Ромулиане.

Неодржива је констатација да је фондација Ромулијаниног епонимног града извршена после њене смрти. Успостављамо следећу хронологију: старија фортификација (после 293. године), мали храм и палата /после 297/, Ромулин маузолеј и тумул /око 304/, нова фортификација, велики храм и тетрапилон /после 305/ и Галеријев маузолеј и тумул /311. године/ и одбацује тврдња да је цео комплекс саграђен за „кратко време“ /око 10. година/ „на месту где је рођен и сахрањен Галерије“.

До сада је остало недовољно разјашњено зашто је старији, а потом и млађи град финансиран само са оријентисањем у правцу исток-запад, без астрономског кардиналног правца карда, север-југ, „око кога се окреће небески свод“, са тако великим одступањем од сакрализованог правила, а поготову са одступањем од непосредног узора - плана Диоклецијанове палате. Правац декумануса, исток-запад, везан је за кретање сунца и месеца преко небеског свода. Објашњење се на неки начин даје кроз биполарност, кроз божанску мајку и сина. Слична ситуација се запажа и у Шаркамену који је по свему имао узор у Гамзиграду. Произилази да Гамзиград није предвиђен да има било какву профану функцију већ само сакралну и свештену. Одсуство кардо осе искључило је постојање северне и јужне капије те према томе искључује улаз у град обичног становништва и војске. Тако је Гамзиград успостављен на основу свештене дихотомije: свет живих и свет мртвих, свет божанстава и свет божанских посвећеника. Кроз њега пролази само један правац, правац кретања сунца и месеца, тако да је укинут земаљски кардо, али тиме није укинут небески кардо. На њему постоје само по једна капија, за живе и мртве.

Ова његова свештена диспозиција се јасно читава и кроз правилност и строгост устројства читавог урбаног простора у смислу небеског дома и обитавалишта божанства. Управљање Ромулиане само према кретању Сунца, странама његовог изласка и заласка, односно обратно, подразумева да је успостављена као одраз небеског дома и његова пројекција на земљи. У оквиру небеске сфере дана оријентација свих светилишта је у склопу положаја и функције привидног дневног и годишњег кретања Сунца при чему се посебно наглашава његова путања у време солстиција. Као свештени хелиополис и некрополис, освештани део неба, овај град је матерински симбол, Ромула, симбол жене која носи у себи своју децу. Велика фригијска, прастара „богиња мајка“ Кибела, као и грчка Деметра, рађа све па и градове. Тако је и Ромулиана успостављена као средиште једне верзије света, верзије мајке. Као аналоган небеског града Ромулиана и њени храмови се налазе испод светог брда оријентисана према Сунцу. Преко тог светог брда душе умрлих се успињу на небо и одлазе међу звезде. Некропола је по правилу „с друге стране воде“ симетрично постављена што је и овде случај. Та вода је

данас мали поток поред кога се, по свој прилици, Галерије као дете играо, а са Магуре посматрао звездано небо на које су биле и душе његових предака.⁴

Резиме

Својом дуалном основом Гамзиград, као и Шаркамен, алудира на диархију. Дуална основа Гамзиграда не може бити случајна и сасвим је извесно да је у функцији слојевитих значења. Архитектонске форме града подједнако изражавају астрономско-географске, геометријске и конструктивно-нумеричке односе: положајима и односима смерова фортификација, капија и улица, храмова и маузолеја. Вишезначне структуре града успостављају митограм, чине град живог Бога митским и светим. Он постаје особени модел препун информација.

Литература

- *** *Мала енциклопедија Просвета*, 2, Београд 1986.
- Андрејић Ж. (2000). *Владари Трибала*, Рача – Лапово.
- Андрејић Ж. (27. 01. 2004). Коловрат римски град? У: *Савиндан* 14, Пријепоље.
- Андрејић Ж. (2005). Коловрат – римски муниципијум код Пријепоља. У: *Ужички зборник* 31, Ужичестр. .
- Андрејић Ж. (2004). О времену и идеологији римских тетрарха, настанку и значењима Ромулијане, *Развитак* 217-281, Зајечар.
- Андрејић Ж. (2005). *Метафизика Лепенског Вира*, Рача.
- Андрејић Ж. (2009). Римски империјални култ сунца и фундација и консекрација Наиса, *Митолошки зборник* 22, Рача.
- Андрејић Ж. (2011). Висока теолошка и идејна осмишљеност оријентације, архитектуре и живописа Св. Тројице у Ресави, *Саборност* 5, Пожаревац.
- Андрејић Ж. (2012). Условљеност програма живописа и архитектуре оријентацијом и светлом српских средњовековних цркава на примеру Студенице, Жиче и Манасије. У: *Средњи век у српској науци, историји, књижевности и уметности* III, Деспотовац 2012.
- Андрејић Ж. (2017). *Витезови реда змаја – Драконофори*, Рача.
- Asman J. (2011). *Kultura pamćenja*, Beograd.
- Badurina A., Ivančević R. (1990). *Leksikon ikonografije, liturgike i simbolike zapadnog kršćanstva*, Zagreb.
- Богдановић Б. (1976). *Urbs & Logos*, Gradina 1976, Ниш.
- Божилов И. (1985). *Фамилијата на Асеновци*, Софија.
- Бошковићу Ђ. (1974). *Архитектура старог света*, Београд.
- Бошковићу Ђ. (1976). *Архитектура средњег века*, Београд.
- Barnett M. (2000). *Bogovi i mitovi Starog svijeta*, Rijeka.
- Walther I. F., Wolf N. (2005). *Masterpieces of Illumination*, Koln.
- Васић Ч. (1996). Символика сакралног комплекса Ромулијане (Гамзиград). У: *Развитак* 196-197, Зајечар.
- Васић Ч. (1997). Символика сакралног комплекса Ромулијане (Гамзиград). У: *Ударје Драгославу Срејовићу*, Београд.

⁴ У овом смислу је врло индикативно да се село зове Звездан.

- Васић Ч. (2003). Магура – сакрални комплекс Ромулиане. У: *Развитак* 211-212, Зајечар.
- Витрувије (2009). *О архитектури*, Београд.
- Дагрон Ж. (2001). *Цар и првосвештеник*, Београд.
- Durando F. (1997). *Ancient Greece*, Vercelli – New York.
- Evdokimov P. (2009). *Pravoslavje*, Београд.
- Евдокимов П. (2009). *Уметност иконе*, Београд.
- Евсевије. (1984). *Црквена историја*, VII.
- Заиграјкина П. С. (2008). Мозаики капелли Сан Витторе ин Чел д'Оро в Милане. У: *Образ Византии*, Москва.
- Зотовић М. (1975). Антички споменици и предмети са локалитета Коловрат код Пријепоља. У: *Рашка баштина*, 1, Краљево.
- Yerasimos S. (2007). *Constantinople*, Richmond.
- Janson H. W., Janson D. J. (1985). *Histoir de L'art*, Paris.
- Јацановић Д. (1996). Бронзани лемеш праисторијског рала из Пожаревца. У: *Рад Музеја Војводине* 37-38, Нови Сад.
- Jeremić M. (2006). Adolf Hytrek et les premiers fouilles archeologiques a Sirmium, *Старинар* LV, Београд.
- Kaiser W. (2007). Romanesque architecture in Germany. У: *Romanesque*, Ulmann & Konemann, Cambridge.
- Kolakovski L. (1987). *Religija*, Београд.
- Кораћ В., Шупут М. (2005). *Архитектура византијског света*, Београд.
- Kochav S. (2000). *Izrael – Sveta zemlja i njen sjaj*, Zagreb.
- Laktancije (1913). *Kako umriješe progonitelji crkve*, /B. Lovrić/, Đakovo.
- Macrea M. (1969). *Viata in Dacia Romana*, Bucuresti.
- Makijaveli N. Izabrana dela, *Rasprava o prvoj dekadi Tita Livija*, XI, Zagreb.
- Mallowan M. E. L. (1969). Početak civilizovanog života: Mesopotamija i Iran. У: *Osvit civilizacije*, Београд.
- Марасовић Т. (1968). *Dioklecijanова palača*, Zagreb.
- Машкин А. Н. (1951). *Историја старог Рима*, Београд.
- Милошевић П. (2002). Теорија архитектуре у византијском раном средњем веку, *Флогистон* 12, Београд.
- Милутиновић Б., Радић Р. (1994). О времену замонашења Царице Јелене. У: *Зборник радова Византолошког института XXXIII*, Београд 1994.
- Мојсиловић С. (1981). Просторна структура манастира средњовековне Србије. У: *Саопштења XIII*, Београд.
- Mohen Pierre-J. (2002). Standing stons – Stonehenge. У: *Carnac and the World of Megaliths*, London.
- Pecarin S. (1999). *Roma*, Roma.
- Петровић Р. (1999). *Romuliana arcana*, Београд-Рача.
- Петровић П., Јовановић С. (1997). *Културно благо књажевачког краја*, Београд.
- Perown S. (1986). *Rimska mitologija*, Опатија.
- Pinder-Wilson R. H. (1976). Islam i arabljanska osvajanja. У: *Rani srednji vek*, Београд.
- Plutarh, (1988). *Uparedni živopisi*, knjiga prva, Zagreb.
- Pritchard J. B. (1990). *Biblijski atlas*, Ljubljana.
- Richter G. (1998). *A handbook of Greek Art*, London.
- Romac A. (1973). *Izvori Rimskog prava*, Zagreb.
- Sed de Ž. (2008). *Tajna katara*, Београд.
- Siliotti A. (1999). *Egipat*, Zagreb.

- Sreјović D. (1988). Die Hofarchitektur im Zeitalter der Tetrarchie. У: *Balkanika* XVIII-XIX, Београд.
- Срејовић Д. (1993). *Римски царски градови и палате*, Београд.
- Срејовић Д., Васић Ч. (1994). *Царски маузолеји и консекративни споменици у Felix Romuliani*, Београд.
- Флашар М. (1993). Тетрархија и тетрарси у текстовима латинских панегиричара. У: *Развитак* 192-193, Зајечар.
- Фундулис Ј. (2004). *Литургика* I, Краљево.
- Цветковић-Томашевић Г. (1982). Надживела представа сферног космоса на ранохришћанским куполама и подовима и на куполама српских средњовековних цркава. У: *Саопштења* XIV, Београд
- Цветковић-Томашевић Г. (1986). Символична представа космоса у паганској и хришћанској антици. У: *Саопштења* XVIII, Београд.
- Džejms P., Torp N. (2001). *Misterije Starog sveta*, Beograd.
- Chevalier J., Gheerbrant A. (1987). *Riječnik simbola*, Zagreb.
- Шене Ж. К., Флизен Б. (2010). *Византија*, Београд.
- Шкарић С. (1984). *Плотичке и правне идеје у Источном Римском царству*, Београд.
- Schneider Adams L. (2002). *Art across Time*, II, New York.

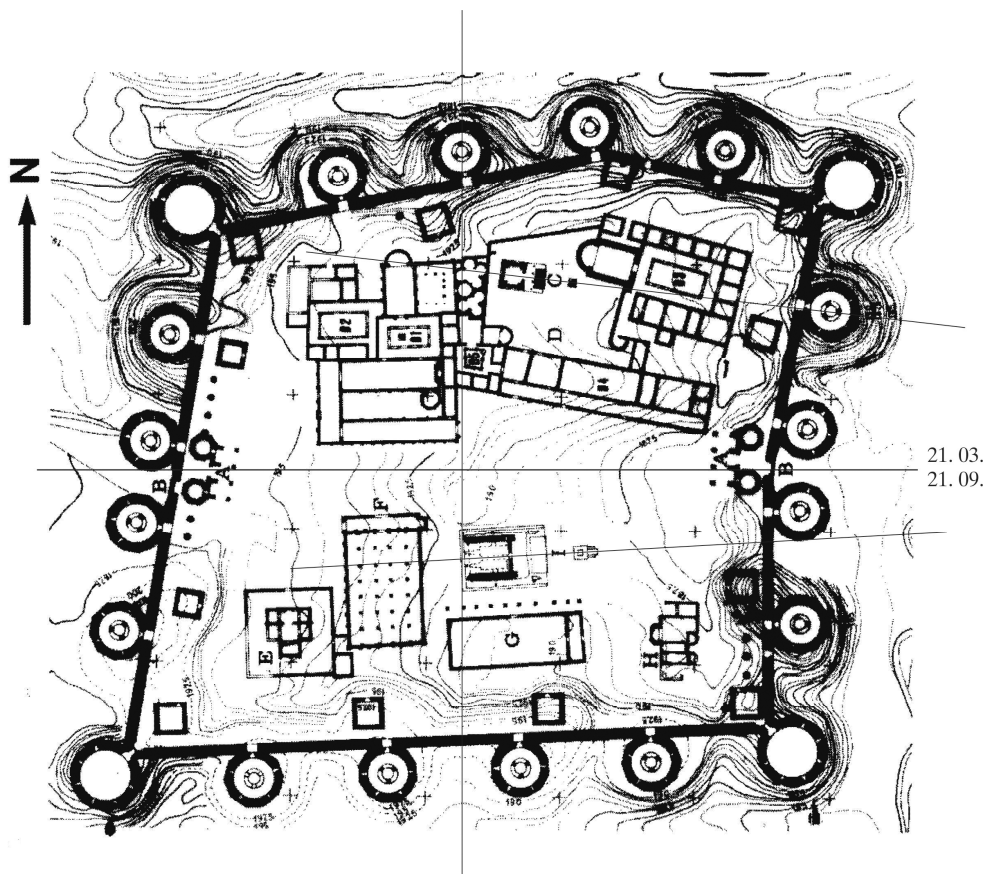
ПРИЛОЗИ



Римски импретори: Диоклецијан, Галерије и Лициније

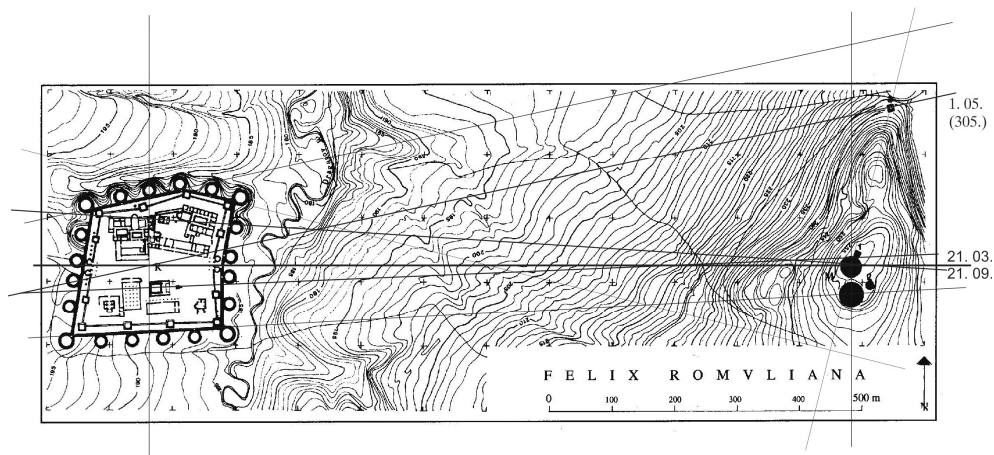


Римски императори: Даја и Константин - Константин сол и представа апотеозе



Оријентација Ромулијане према карду и декуманусу (равнодневици) и храмова Галерија и Ромуле према тачкама хелијачких излазака сунца на источном хоризонту

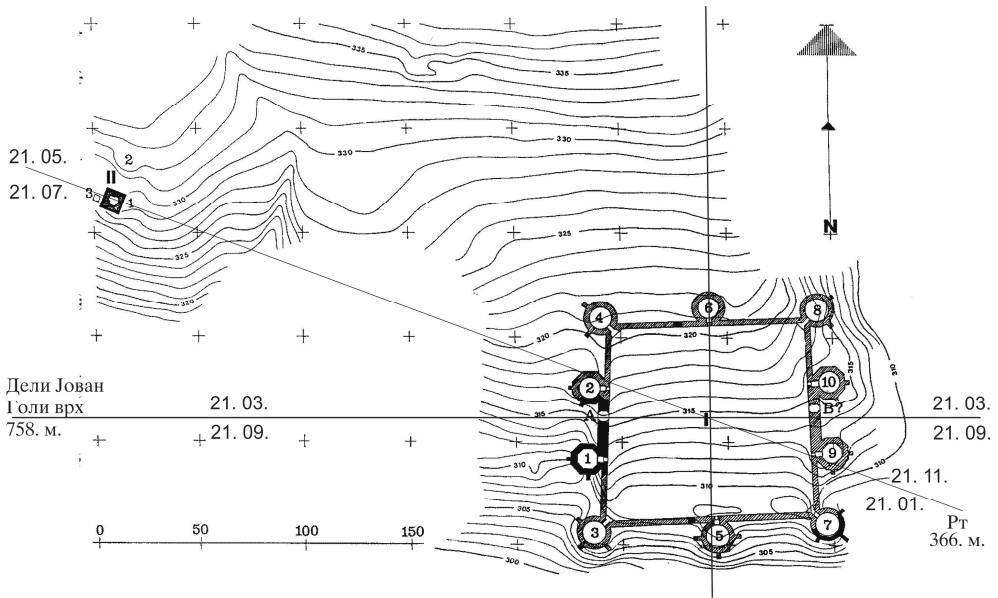
УСЛОВЈЕНОСТ ОРИЈЕНТАЦИЈЕ РИМСКИХ ЦАРСКИХ ПАЛАТА



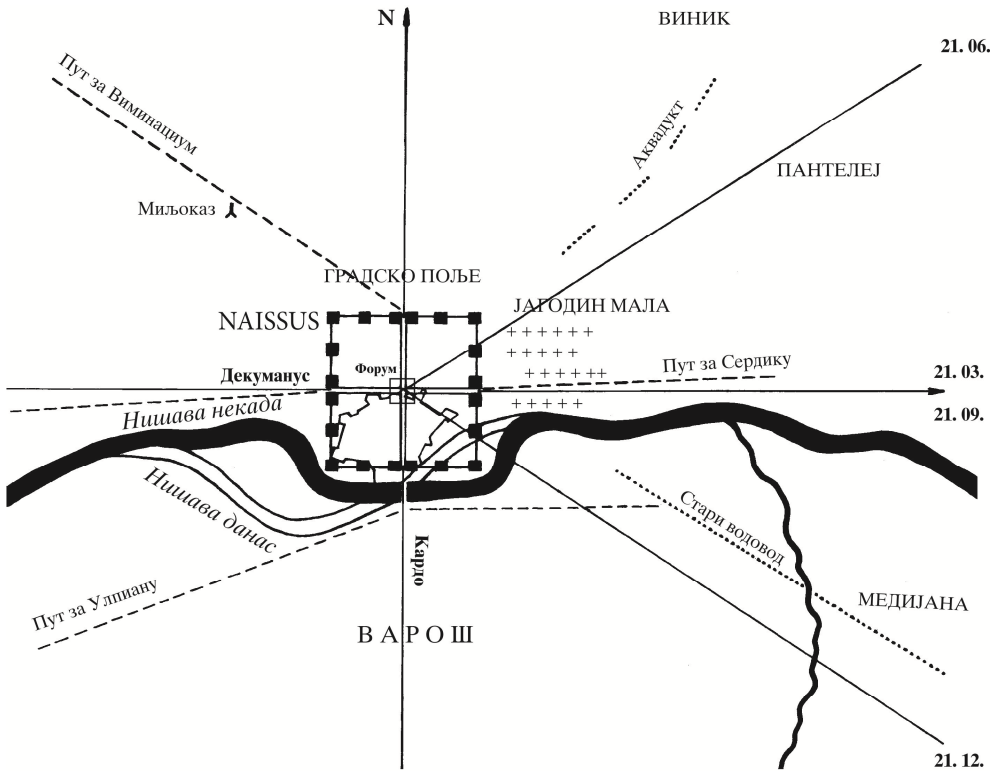
Оријентација ширег комплекса Ромулијане и положај консекративних споменика на брду Магура, на источном хоризонту, према хелијачким изласцима сунца



Реконструкција Феликс Ромулиане и храмови Галерија и Ромуле

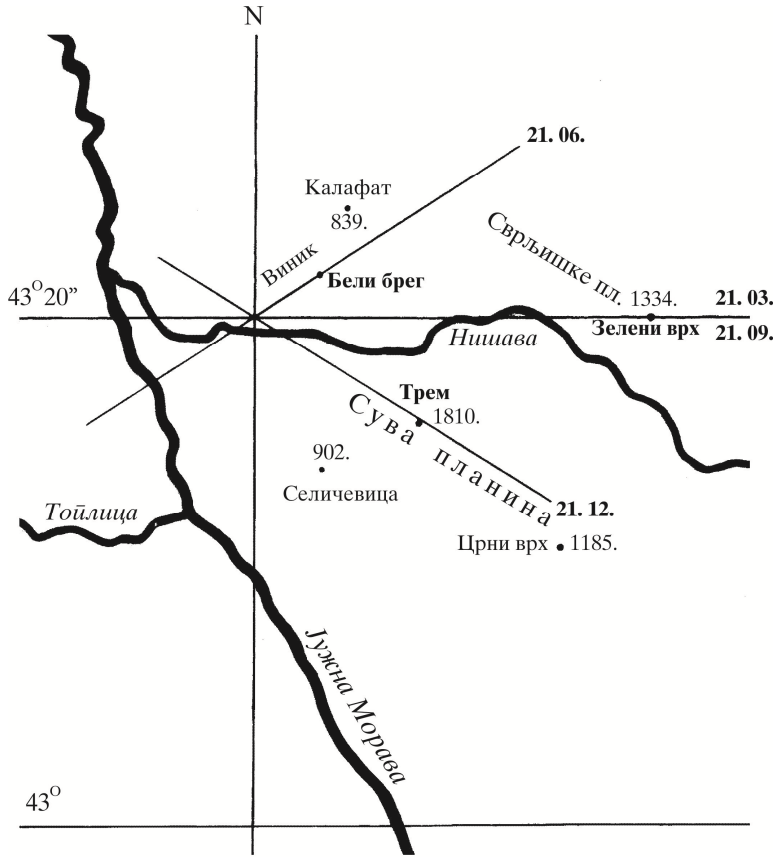


Оријентација палате у Шаркамену и консекративног споменика



Реконструкција темпла муниципиума Наисус и места фундације и консекрације

УСЛОВЉЕНОСТ ОРИЈЕНТАЦИЈЕ РИМСКИХ ЦАРСКИХ ПАЛАТА



Годишње кретање Сунца према реперним тачкама на источном хоризонту гледано из центра темплума Наисуса

**CONDITIONALITY OF THE ORIENTATION OF THE ROMAN
IMPERIAL PALACE IN TIMOK, TEMPLES AND CONSECRATIVE
OBJECTS, TOWARDS THE SUN**

One makes an attempt to discover the rules of orientation in space towards the Sun and, in accordance with this, the calendrical and astronomical rules that were inextricably woven into secular state history and then to decipher these rules, magically hidden in the architectural structures of imperial palaces in the Timok and to read calendar data, historical chronology, times of the sacralization and construction of temples.

Key words: Tribals, Timok, Roman emperors, Galerius, Licinius, Daia, Romuliana - Gamzigrad, Sharkamen