

## КОСМИЧКЕ ВИЗИЈЕ САЛВАДОРА ДАЛИЈА И САВРЕМЕНА УМЕТНОСТ

МАЈА ЦВЕТКОВИЋ<sup>1</sup>, НИКОЛА ЦВЕТКОВИЋ<sup>2</sup>

<sup>1</sup>Филозофски факултет, Ниш

<sup>2</sup>Филозофски факултет, Косовска Митровица

E-mail: nikola.cvetkovic@neobee.net

**Резиме:** У овом коауторском прилогу указује се на изузетно важну улогу и значај који је Салвадор Дали имао у токовима модерног преобликовања и револуционисања уметности модерне епохе, као и њеног усмеравања ка свету имагинације, сновидовности и космичке преданости. При том скреће се пажња на Далијев стваралачки допринос надреализму и авангардним стремљењима у савременој уметности. Акцент је стављен на поетичко-космичке аспекте и исказе овог уметника, као и на поједина његова васељенски осмишљена дела попут слике *Упорности сећања*.

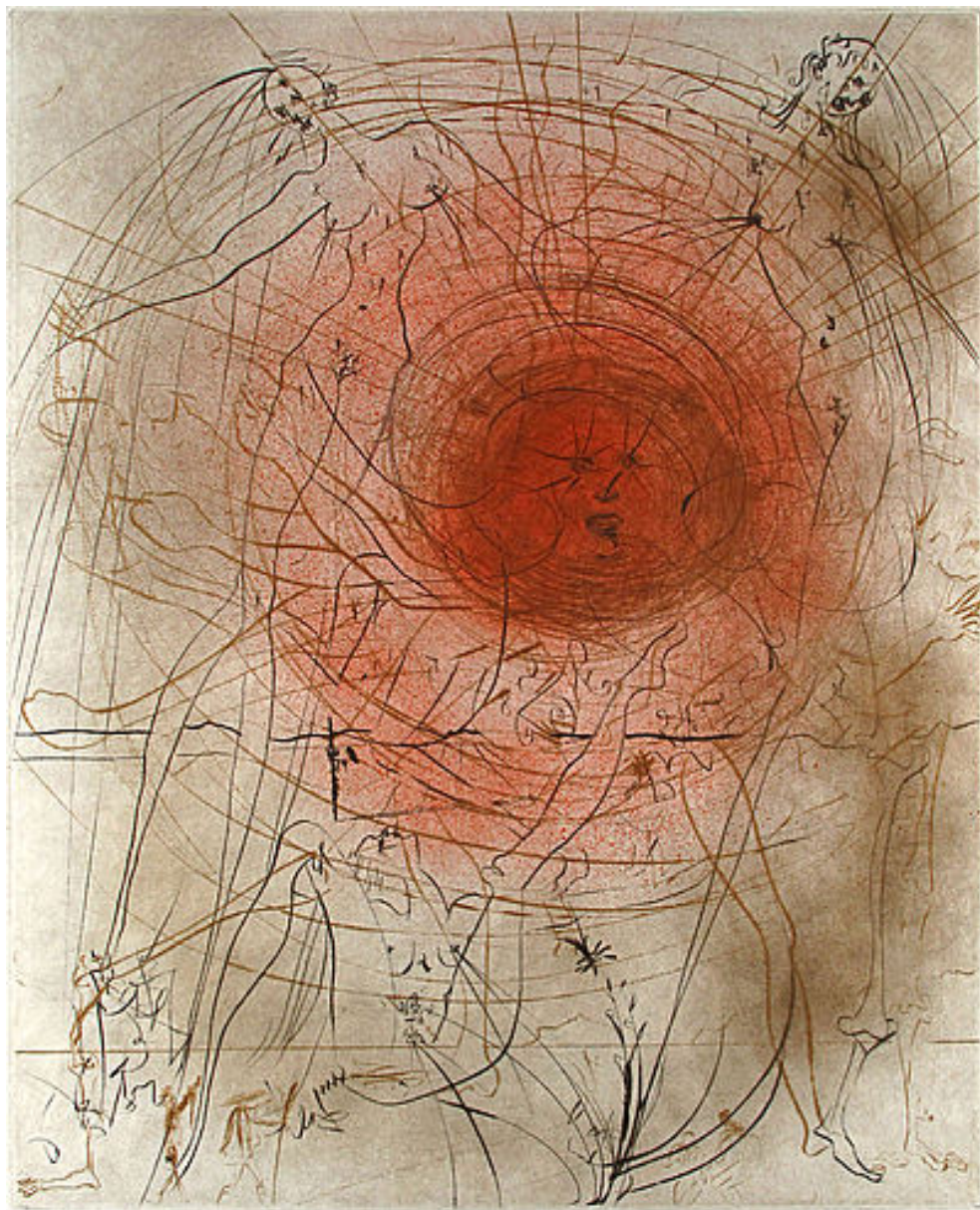
*Уметност је увек савремена,  
другачија никада није била  
и што је главно – не може бити*  
Достојевски

Савремена уметност заживела је у првој половини XIX века, конституишући се на друштвеним противречјима тога доба. Као симбол виших друштвених слојева и репрезентативне културе, утемељила се захваљујући образованим слојевима. Уметност је тада проглашена „највишим изразом људског духа“.<sup>1</sup>

Нова модерна епоха афирмисала је аутономију уметности, истичући стваралачку оригиналност генија кроз чије се дело изражава и преобликује природа, изван миметичког простора духовности. Кроз савремену уметност пројектује се општа хуманизација, тежња ка побољшању и револуционисању света и живота.

---

<sup>1</sup>В(олфганг) У(лрих), *Уметност, у Лексикону савремене културе – Темељ теорије, облици и институције од 1945. до данас*, приредио Ралф Шнел, Плато, Београд, 2008, стр. 719.



**Слика 1:** *Салвадор Дали: Сунце.*

Савремена уметност је свеопшта, људски богата и универзална; она не познаје границе и својим стваралачким размахом прелази све међе и баријере, поготову када се бави универзумом. У уметницима, и када су контроверзне личности као Салвадор Дали, *сања човечанство*, обистињује се васиона; тај сан понекад бива сличан сомнабулности у којој се оваплоћује

разиграна имагинативност. Поједини теоретичари истичу да сан, фантазија и игравост имају изузетно значајну улогу и функцију у стваралаштву. Велики и у многочему недостижни Гете је, много пре Салвадора Далија, посведочио да је у сну, или полусну, несвесно стварао, откривајући појединости свог стваралачког процеса. Касније су надреалисти сновидовност учинили свеprisутном у поигравању са подсвесним, у токовима такозваног психичког аутоматизма.

У стваралачким представама Салвадора Далија стварност бива невероватна, Борхес би рекао фантастична; уметност коју он обликује и ствара прожима реално и имагинативно, животворно и непостојеће, мисаоно и делатно, посебно када се бави космичким темама и мотивима...

Високим уметничким донетима, као и раскоши и богатству живота, слабашни и нејаки нису дорасли, показује читавим својим животом и делом управо Дали. У ликовној уметности, као и у уметности уопште, скоро увек је присутно нешто тајновито, магновено, езотерично и неухватљиво, нарочито када је космос у питању. Суштинске тајне људског живљења и постојања, па и васионе, притајене су у бићу уметности, открива он. Велика и тајновита уметност овог сликара је поред осталог и у томе што има неодољиву снагу и енергију да природу исправља, савија и подређује свом делатном чину, јер Дали се ослободио нужности да се повинује свету, он је свет усагласио са собом.

Његова имагинација и маштовитост су особен и самосвојан вид стварности која сама собом надраста и превазилази видове појавне реалности. У том погледу овај сликар не гледа на реалност и појавне видове стварности, као на ствари какве оне јесу и како се пројектују, већ какав је он сам и како их види и представља у креативном делању. За њега појавни свет, природа, васиона, такозвана објективна стварност је самосвојна истина, а уметност коју гради његов геније јесте вид врховне и преобладајуће истине оплемењене космичким визијама. Фридрих Шилер сматра да је уметност десна рука природе. „Природа је стварала само бића, а уметност људе“, наглашава он. Далијева уметност, на свој начин ствара природу, коју оваплоћује у својим ликовним визијама, осмишљавајући њену онтолошку суштину.

Сликарество Салвадора Далија произлази из његове дубоке унутрашње потребе за чаровитом лепотом и врхунском истином, како их он види и схвата, разазнајући да ту нема увек склада и сагласја, поготову када су космичке визије у питању. Занимљиво је да и Пабло Пикасо, на сличан и помало парадоксалан начин, именује сложен и противречан однос између уметности и истине. „Сви знамо да уметност није истина. Уметност је лаж која нас тера да сазнамо истину“.

Бројни савремени теоретичари уметности указују на помало ироничан начин да уметност не треба да буде „педагошка лекција“ или мука духу ствараоца, већ треба на далијевски начин да весели, разгалује и крепи небеским визијама. Његово сликарство је, и поред тамних тонова и духовних

засенчења, у својој бити оптимистичко, чак и онда када је драматски болно и трагично. Он је успевао да оживи понекад и посуновраћена осећања, а потом да их својим линијама, небеским колоритом душе и фантазмагоричним сликама уобличи и изрази, препуштајући их могућим асоцијативним доживљајима других.



**Слика 2:** Салвадор Дали: *Мед је слађи од крви*

Салвадор Дали је, као и Пикасо, човек, а не митска представа. И један и други вешто су стварали митологизираних представе о себи, које је уметничка и културна јавност прихватала. Ни Дали, а ни Пабло Пикасо нису профетске личности, али су космички визионари. Они су заједно, широко отворених очију, упијали свет и живот, који су потом стваралачки пројектовали кроз креативну просветљеност уметничке руке. Између њихових понекад разрогачених очију пролазио је свет и људски универзум који су преображавали.

Два поменути уметника носила су у себи астралне представе што су понекад разбијале линије и грубо пресецале слику. У појединим фазама свог стваралачког деловања, изгледало је као да су утонули у нешто инфернално (паклено). Код њих је била присутна демонска привлачност ружноће и зла које су пројектовали кроз особено и самосвојно изражавање лепог и добро осмишљеног. Носио их је ковитлац унутрашњих противречности, окренут астралним просторима.

Друштвена средина и драматски посуновраћена епоха, одиграле су крупну улогу у генези и преображају њиховог дела. Иако је у њиховом сликарству присутно нешто од драматског духа времена у коме су живели, ипак у чистоти и самосвојности ликовних визија нема пепела ни сенки које нарушавају изворност и оригиналност.

Писати о уметности Салвадора Далија, истовремено значи писати о противречностима савремене уметности, о сучељавањима и контроверзама модерног сликарства, о преобликованом духу кубизма, надреалистички оностраном, о подсвести и метафизичким ликовним чарима и заводљивостима космичких мотива.

Гледано са уобичајеног традиционалног становишта, посебно из угла филозофије и социологије свакодневног живота: модерна уметност уопште, а са њом и сликарство, у процесу је разарања и саморазарања. Анри Лефевр је у свом приступу пошао од хегелијанске тезе и идеје „о романтизму као врхунцу уметности, као највећем сјају уметности и, у исто време, као наговештају њеног краја“.<sup>2</sup> Приликом резимирања поменуте хегеловске мисли Лефевр истиче да се *смрт уметности наговештава у уметности смрти, у уметности којој је смрт основна тема*.<sup>3</sup> Многи су после Хегела најављивали смрт уметности, међутим она захваљујући животној вредности коју носи у својој онтолошкој суштини – истрајава и надтрајава време и епохе. Живијалност уметности увек изнова потврђује, поред осталог, и свеукупно дело Салвадора Далија, укључујући ту у првом реду остварења осмишљена космичком симболиком (*Упорност сећања*, 1931).

Карл Густав Јунг је *Лексикон о основним појмовима аналитичке психологије* започео уводним текстом о алхемији.<sup>4</sup> Њега је занимала могућа интерпретација психичких података и алхемијских симбола, што је, такође, у стваралачком смислу обузимало и Салвадора Далија. Од тридесетих година двадесетог века, а и раније, модерни уметници показују знатно интересовање за алхемију,<sup>5</sup> донекле схваћену у јунговском смислу и поимању као тражење неке врсте *божанске тајне* у непознатој материји, што је у извесном смислу блиско психологији несвесног.<sup>6</sup> Таква интересовања раније је креативно испољио апстрактни сликар Василиј Кандински, потом дадаиста Марсел

<sup>2</sup>А. Лефевр, *О литератури и модерним уметностима посматраним као процес разарања и саморазарања уметности*, у књизи „С ону страну структурализма“, Београд, 1973, стр. 208.

<sup>3</sup>Исто, стр. 208.

<sup>4</sup>Хелмут Харк, *Лексикон основних јунговских појмова*, Дерета, Београд, 1998, стр. 11.

<sup>5</sup>У *Оксфордском филозофском речнику* алхемија се сматра својеврсном комбинацијом „хемије, филозофије и тајне баштине која је тежила преобраћању простих метала у злато (помоћу камена мудрости) и откривању универзалног лека против болести и смртности“. – Сајмон Блекбурн, *Оксфордски филозофски речник*, Светови, Нови Сад, 1999, стр. 18.

<sup>6</sup>Х. Харк, *Лексикон основних јунговских појмова*, стр. 13.

Дишам, а посебно надреалисти, међу којима пре свих Салвадор Дали са космичким мотивима, Андре Бретон и други.

У авангардној уметности, поред алхемијског вида, присутан је и феномен хермафродита (андрогина), на пример, на фотографијама поменутог Марсел Дишама, и то у духу еротског, животног и космичког, што се заснивало на алхемијској игри промена. Онај симбол (андрогина и алхемијског) коришћен је у надреализму, посебно у сликарству Салвадора Далија и Макса Ернста. У постмодернистичком сликарству с краја 80-их и 90-их година, поменути симболи појављују се у слојевитој симболици телесног, уз усмереност ка сликовно-симболичкој и алегоријској размени љубавно-еротских сензација помешаних са еротском и космичком имагинативношћу.



Слика 3: Салвадор Дали: *Меки сат у тренутку прве експлозије*.

Код надреалиста, а нарочито код Салвадора Далија и Макса Ернста, присутни су елементи архетипског ликовног изражавања. Визуелно архетипско у Далијевом сликарству чини један мали уобличени систем са индивидуално-психолошким карактеристикама. Архетипско се ту повезује са аспектима психичког аутоматизма, где се праузор сагледава као визуелни и васељенски знак.<sup>7</sup>

<sup>7</sup>К. Г. Јунг, *Психологија и алхемија*, Напријед, Загреб, 1984.  
К. Г. Јунг, *Одабрана дела I-V*, Матица српска, Нови Сад, 1978.

У стваралаштву овог уметника присутне су оригиналне асамблаже, које су настале спретним повезивањем предмета најразличитије врсте и од разнородних материјала. Овај вид уметничке креације и обликовања присутан је већ у кубизму, као и футуризму и дадаизму, а далијевски космизован, примењиван у надреализму. Успеле ликовне асамблаже радили су, осим Далија, Пабло Пикасо, потом Курт Швитерс, а међу надреалистима, понајбоље: Салвадор Дали, Андре Маси и Жан Миро. За Далија је специфично да је у асамблажама, на самосвојан начин спајао, прожимао и преплитао колаж и асамблажу, укључујући сликовне, астралне и знаковно-текстуалне фрагменте, уз вешту монтажу.<sup>8</sup>

Надреализам, у коме је Салвадор Дали имао веома значајно место, модеран је уметнички и књижевни покрет авангардног усмерења, проистекао из стваралачке побуне против традиције, устаљеног и кодифицираног реда ствари и постојеће списатељске, сликарске, филмске праксе. Настојао је да продре у незнана и неиспитана сфере духа и да изрази учинке несвести, сновидовности, имагинативности, оно што је халуцинативно и магновено, те једну врсту реалности подсвесног, која се уздиже до надреалног, надстварног. Надреализам тежи да стваралачки превазиђе уско поимање стварности, потом да ослободи машту уметника те да изрази нову сензибилност, насупротив уским стегама конвенционалности.

Назив покрета потиче од Гијома Аполинера, који је афирмисао латентно магично, што је наглашеније присутно управо у Далијевој уметности. У силно узбурканој, динамичној и помало драматичној друштвеној атмосфери Париза, након Првог светског рата, Андре Бретон је 1924. године објавио први *Манифест надреализма*. Покрет се ослањао на песнике француског симболизма (Рембо, Маларме, Лотреамон), деструктивност париског дадаизма, посткубизам, на Фројдово психоаналитичко учење као и на материјалистичке основе филозофије праксе и социјалне теорије.

Андре Бретон је око себе окупио креативне стваралачке личности: Луја Арагона, Филипа Супоа, Пол Елијара; а придружили су им се и сликари: Салвадор Дали, Ханс Арп, Макс Ернст, филмски уметник Луис Буњуел (*Андалузијски пас*).

Као свестран уметнички покрет надреализам се бавио и другим уметничким гранама, пре свега сликарством, у коме је, поред осталих, доминирао Салвадор Дали. У овом смислу значајан је *Трактат о надреалистичком сликарству* Макса Ернста у коме се истиче да „никакво управљање мишљу, свешћу, разумом, укусом, вољом, нема утицаја на настајање дела које заслужује обележје апсолутно надреалистичког“.<sup>9</sup> Надреализам се критички и негаторски усмерио против скоро свих традиционалних ликовних средстава израза, што је у много чему одговарало

<sup>8</sup>W. Seutz, *The Art of Assemblage*, The Museum of Modern Art, New York, 1961.

<sup>9</sup>*Речник модерног сликарства*, Нолит, Београд, 1961, стр. 283.

Салвадору Далију. И то нарочито када је у питању стваралачки асамблаж и колажирање, уз продуховљено компоновање и обликовање предметних појединости у духу надреалистичке ликовне поетике. При том се догађало сасвим неуобичајено, скоро чудесно зближавање и придруживање онога што је неспојиво.



Слика 4: Салвадор Дали: Атомска идила.

По мишљењу Андре Бретона надреалистичка слика треба у себи да носи висок степен *произвољности*, што је Салвадор Дали управо програмски остваривао, својим смелим, дрским и изузетно необичним, поигравањима. Бретон је заговарао један вид ликовно-уметничке херметичности, инсистирајући на нужности да се слика на изванредан начин протумачи. Међутим, када су у питању Далијева дела, то често бива тешко изводљиво, јер његове ликовне визије садрже у себи сваковрсне противречности уз сензационалистичке изазове. То важи нарочито за она дела са астралним мотивима, уобличена у халуцинантном виду, са елементима апстрактног и уз порицање природотворних физичких особина. Надреалистички рукопис овог великог уметника осмишљен је сучељавањима, унутрашњом динамиком и духовним набојем. Он силовито располажује објекте, уноси фантазмагоричне и космичке појединости, стварајући надреалистичку амбијенталност, са детаљима поетски мистичног и метафизичког.



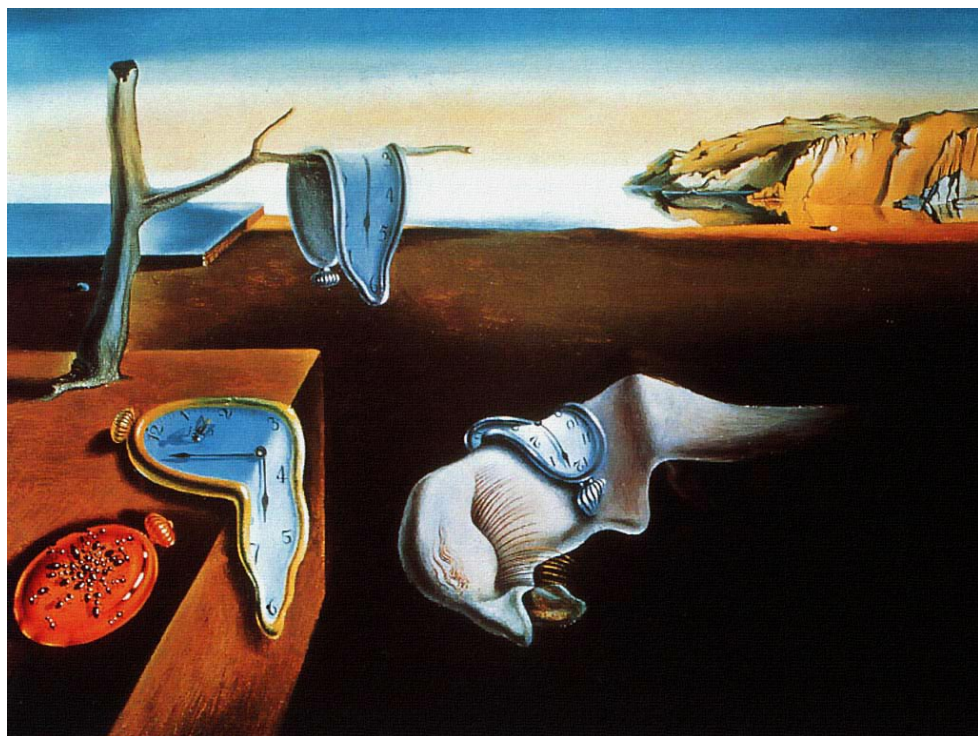
Он је, оригиналним ликовним средствима, успешно стварао драматски набојите ситуације, испуњене загонетним и магновеним, што је зрачило тајанственим, понекад фрапантним и провокативним. Овај сликар имагинативно дочарава небески бескрај са елементима који упућују на страдање, уз дочаравање мистериозно страховног. На сликама овог контроверзног уметника читује се делиријум, који упућује на метафизичку раздешеност васељене.

Провокативним ликовним захватима изражава једну врсту агресивности и снажан лични фанатизам. Он ствара оригиналан метод који одређује као параноично-критичку активност. Истовремено има свој особен начин да подстакне креативни занос, афирмишући самосвојну филозофију апејронистичког виђења света. У тој преданости, његови космичко визионарски захвати деформишу и преобликују постојећу слику света. Склон психолошко-патолошким приступима, прави дубоко болну вивисекцију појавног света, придајући антропоморфне особине предметним објектима. Обликујући представе дематеријализованог космичког света, он продуховљено распреда подсвесне аспекте, мењајући при том семантичку основу ономе што је привидно реално.

У обузетости надреалистичким ликовним преокупацијама Салвадор Дали подругљивим фантастичним узлетима надраста реалност коју усмерава ка оностраном и оносветском. Понесен подругљивим сагледавањима експресивних видова стварности, он се на свој начин, са сарказмом, обраћа већ постојећим конвенционалним представама које декомпонује у складу са својим оригиналним теоријским концепцијама.

Овај узносити надреалистички уметник, са изграђеном личном митологијом, намерно ствара патолошки изокренуте и морбидне слике, показујући при том једну врсту тријумфа над материјом.

Сан и сомнабулност у надреалистичкој концепцији уметности имају веома важно место; тај психолошки феномен састоји се од низа слика које се често догађају изван вољне контроле. Код надреалиста слика је својеврсна метафора сна, у првом реду зато што приказани пејзаж није пројекција стварног пејзажа већ оваплоћење сцена из сновидовности. То је нарочито изражено на слици Салвадора Далија, под насловом *Упорност сећања*, урађеној 1931. године. На тој слици појављује се визуелна метафора сна, која има недословно значење. Она успоставља референтни однос између Далијеве слике и сомнабулно-космичких визија уметника. Ониричне слике из Далијевих снова имају извесне везе са спољним сензорним надражајима и сугестивно чулним видовима. Овај уметник, као и већина сликара надреалиста, своје унутрашње сензације, саопштава и разноликим и слојевитим симболима. Појединости на поменутој Далијевој слици буде сваковрсне асоцијације које су у складу са латентним садржајем сна. Поменута Далијева слика недвосмислено показује да је овај уметник познавао Фројдову теорију снова из књиге *Тумачење снова*, која представља



*Слика 5: Упорност сећања*

важно упориште психоаналитичког учења прихваћеног од стране надреалиста. Салвадор Дали као савремени уметник који изражава снажну сугестивност, далеко је превазишао елементе занатлијског у процесу уметничке креације, па он није појединац који „ради уметност“, већ онај који ствара својеврсни космичко-визуелни свет изнова и то изван утилитарне свакодневице. При том овај уметник се испољава као егзотични фантаста који сновиловним и маштовитим захватима чара своје уметничке представе. А то је свет интерсубјективних односа успостављених снагом имагинације на релацији између смисла, семантичке основе (значањске основе) и естетских вредности.

Поменимо овде да је Дали поседовао извесне садистичке црте у своме понашању. Може се чак говорити о некој врсти аморалности која се манифестовала у грубом и осионом односу према својим гостима и пријатељима. Такви његови ставови имали су облик прикривене агресивности. Психоанализа указује на чињеницу да је садизам једна од битних особина нагонског живота и испољавања које је иначе било својствено овом уметнику. Он је садизам евоцирао у надреалистичком покрету, и то понајвише као тему провокације друштвених тенденција свога

времена. У томе му је близак Макс Ернст који је, као и Дали, елементе садистичког понашања испољавао у експресивним уметничким захватима.

Салвадор Дали је веома успешно деловао у оквиру такозване *Њујоршке школе*, заједно са бројним европским уметницима и архитектима који су се нашли у избеглиштву током Другог светског рата. Међу њима су најпознатији Мондријан, Макс Ернст, Андре Масон и други. Далијево присуство у овој светској метрополи допринело је интернационализацији урбаног миљеа и афирмацији америчке уметничке сцене. Тако се догодило да је *Њујоршка школа* постала својеврсни наследник париских концепција модерне уметности.

У савременој уметности присутни су видови естетског насиља као и насиља у функцији уметничког изражавања. У периоду после Другог светског рата израсло је фантастичко фигуративно сликарство које је тежило да путем катарзе превазиђе драму колективног насиља. Метафизика насиља нарочито је дошла до изражаја у имагинативном сликарству почев од дела Макса Ернста и његових слика, па све до крвавих ратних визија Салвадора Далија које приказују драму и погибелност шпанског грађанског рата половином тридесетих година прошлог века. У том погледу Салвадор Дали је извршио изванредан утицај на наше сликаре, пре свега на Владимира Величковића и Дада Ђурића, који су такође окренути васељенском. Они обликују један вид отуђеног насиља, који је израз модерног друштва.

Склон естрадним, саморекламерским и екстравагантним иступима Салвадор Дали у тексту *Ја сам геније*, екстатички узвикује: *Гледајте! Родио се Салвадор Дали*. Одмах потом у духу космичке симболике и етеризма додаје: *Ветар више не дува и небо је чисто*. Ветар, који је у традиционалној симболици *животворни дах свемира*, у овом исказу не означава само ваздушно таласање, „већ и натприродне манифестације“,<sup>10</sup> у смислу божанских намера, што је у складу са основама Далијеве поетике рођеног генија. Ветар је као и Бог – јединствен. Ветар је, као и Далијев стваралачки дух – неухватљив, не може се сагорети ни поништити,<sup>11</sup> као ни жовијално и изазовно дело самог уметника. Када је сликар употребио овај симбол у своме исказу, имао је у виду управо ту космичку и божанску представу, али и његову антропоморфну снагу.

Овај у много чему небески сликар, с пуно разлога, доводи у присну везу симболику ветра са *чистим небом*, а мало потом и са *седам сунчевих одблесака*. Небо<sup>12</sup> овде оличава астралне сфере, место на коме живе Богови са својом „свитом“ и они „изабрани“; а Дали је вероватно мислио да је један

<sup>10</sup> Ханс Бидерман, *Речник симбола*, Београд, 2004, стр. 426.

<sup>11</sup> Према неким тумачењима „Цео свет је пун ветра, сам ветар носи свет, он је оно највише, он је био на почетку свих ствари“. – Исто, стр. 427.

<sup>12</sup> Н. Цветковић, *Песничка слика космоса у поезији Милана С. Димитријевића, Зборник радова Конференције Развој астрономије код Срба V*, Београд, 2009, стр. 635-638.

Н. Цветковић, *Општи поглед на симболику неба и небеских тела*, Исто, стр. 483-484.

од њих. Светлост и живот долазе с неба па је оно сликовно-симболички израз самог божанства и место где живе богови звезда.<sup>13</sup> Небо је доста често присутно на уметниковим сликама као стециште лепоте, „неземаљских“ чари и радости, оно је еденски врт, али и стравично судилиште.

Салвадор Дали, коме је морско пространство, пешчане плаже и обале честа инспирација, експлиците пише о Средоземном мору и његовим глатким риблим леђима која се „блистају као крљушти седам сунчевих одблесака“. Помињући рибу и рибља леђа уметник је имао у виду појаву рибе у богатој хришћанској иконографији; када, на пример, риба која „на леђима носи брод, симболизује Христа и његову цркву“.<sup>14</sup> У Далијевој метафоричкој представи, на риблим леђима која, поред осталог, оличавају и воду у којој живе, као и христолошки симбол, *блистају седам сунчевих одблесака*.<sup>15</sup> Број седам је симбол свемира и макрокосмоса, али оличава и потпуност, свеукупност и савршенство. А седам сунчевих одблесака, као и седми зрак, могу сликовито да осликавају и пут, стазу „човековог преласка с овог на онај свет“.<sup>16</sup>

Он је на свој начин био обузет *космичким*, психолошким и филозофско-поетолошким видовима времена, укључујући ту и оно физикално, мерљиво време. За њега оно није било само социо-естетски систем, већ субјективно космолошки процес уметничке индивидуације, кроз *сваковерсна сећања* симболизована, поред осталог, и часовницима најразличитијег облика. Време је сагледавао лично искуствено и доживљајно у – *простору* – и то не само у визуелно-композиционом смислу, него и као нешто егзистенцијално у имагинативном виду. Он га је заједно са простором митологизовао кроз животно време, али и кроз сугестивно снажна и изражајна сећања. Време на његовим сликама као што је, на пример, *Упорност сећања* (1931), не оличава границе у истрајавању, већ поприма метафизичке особености оносветског, космичког и вечног. За њега је оно својеврсно васпостављање онтолошке вечности у свеколикој пролазности. (Дали у овој фази изразитије комбинује анимално и људско у смеру гротескног, на пример, на слици *Упорност сећања*, 1931). Време на поменутој слици могло би се овако у библијском духу изразити: У почетку Творац (не Свевишњи) створи смеђе затамњену земљу, па тек после прозирно плавичасте траке неба, које подваја светложуто соларно; смена светлих и тамних површина (дана и ноћи), циклична космичка враћања, кружни и елипсasti часовници, напола превијени... На слици доминира мрко земљаста боја која прелази у светлије смеђу, што подсећа на јесенску сету и меланхолију сећања. У упорно

<sup>13</sup>Х. Бидерман, *Речник симбола*, стр. 250-252.

<sup>14</sup>Ж. Шевалије, А. Гербрант, *Рјечник симбола*, стр. 559.

<sup>15</sup>Дали додаје да су ти одблесци „тачно пребројани, и утолико боље, јер Салвадору Далију више неће бити потребно“, апострофира он своје име.

<sup>16</sup>Према Џ. К. Куперу, „Седам је васељенских стадијума, небеса, пакла, главних планета и њихових метала, свемирских кругова, сунчаних зрака...“ – Џ. К. Купер, *Илустрована енциклопедија традиционалних симбола*, стр. 24

наметљивим сећањима догласавају се духови прошлости, али и исказује далијевска страст за будућношћу. Између тих духова прошлости у успоменама и сећањима Салвадора Далија и чаролије обликовања ликовних визија постоји нека тајанствена, скоро алхемијска веза. Ликовно-визуелно дочаравање *Упорности сећања* за њега значи, у тамносмеђим маглинама успомена, призвати и водити сасвим необичне, плавичасте часовнике са бројчаницима, што упућују на сваковрсне алузије. Ту је сликар окултни чаробњак Земље са полуптичјим, кљунастим седлом, које је објахало космичко и физикално време са преполовљеним часовником и бројчаником. Сличан свемирски плавичасти часовник превијен је преко коцкасте ивице, док је трећи полупреклопљено виснуо преко суве, рашљасте гране можда огољеног васељенског „дрвета живота“, које повезује небо и земљу. Да ли је то неко свето тројство времена – безвремена, у многоструком сплету асоцијација, што савлађује дуалности?

Далијева слика *Упорност сећања* на изванредан начин открива унутрашњу везу између његовог сликарског поступка, магије и алхемије, којој је у појединим фазама тежио. Он ту колористичко складно и композиционо (које је такође у знаку тројства) повезује и обједињује вишезначна *сећања* са магичном слојевитошћу васељенским обузете душе. Представа *космичког* времена на овој слици, са часовнички кружним и елипсастим формама, обликује самосвојну кружну целину, заједно са унутрашње мотивским и асоцијативним видовима, па уметничка визија има скоро магичну снагу. То окултно у *Упорности сећања* далијевски сажима космичке, психопараноичне и аутопоетичке видове *времена*. Елипсасто растезање и издуживање часовника са бројчаницима и казаљкама, које као да показују исту сатницу, у функцији је алхемијске предметности и визуелно-уметничког поступка. Салвадор Дали у својој визији величански чудесног, до извесне мере слави Ајнштајнову теорију релативитета, уводећи у надреализам и савремену уметност концепт меканих, текућих цепних сатова који негирају претпоставку да је време фиксно и детерминисано.

## COSMIC VISIONS OF SALVADOR DALI AND CONTEMPORARY ART

One points out an extremely important role and significance of the Salvador Dali in transformation of art of modern epoch, and its direction to the world of imagination. At the same time one draws attention to the Dali's creative contribution to Surrealism and avant-garde tendencies in contemporary art. Emphasis is placed on the cosmic-poetic aspects and evidences of this artist, as well as some of his ecumenically conceived works like *The persistence of memory*.